

**Дата изготовления и информация о производителе:**

Дата изготовления зашифрована в виде цифр серийного номера, расположенного на корпусе изделия.

Пример: SN2012000000

20 – год производства (2020 год)  
12 – месяц производства (декабрь)  
Остальные цифры являются номером изделия.

Производитель сохраняет за собой право на внесение изменений в технические характеристики, комплектацию и конструкцию данной модели для улучшения эксплуатационных свойств без предварительного уведомления. Не выбрасывайте электроприбор вместе с бытовыми отходами. Позаботьтесь об окружающей среде! Неисправный электроприбор необходимо сдать в специализированный пункт утилизации. Адреса пунктов приема бытовых электроприборов на переработку Вы можете получить в муниципальных службах Вашего города.

**Өндіру және өндіруші ақпарат күні:**

Дайындалған күні өнімнің жанында орналасқан, сериялық нөмір түрінде шифрленген.

Мысал: SN2012000000

20 – өндірілген жылы (2020 жыл)  
12 – өндірілген айы (желтоқсан)  
Қалған сандар өнімнің нөмірі болып табылады.

Өндіруші ескертусіз жұмыс істейтін қасиеттерін жақсарту үшін техникалық сипаттамаларын, буып-моделін жобалау өзгерту құқығын өзіне қалдырады.

Электр аспапты тұрмыстық қалдықтармен бірге лақтырмаңыз. Қоршаған ортаға қамқорлық көрсетіңіз! Сыңған электр аспабын утилизациялаудың арнайы пунктісіне тапсыру керек.

Тұрмыстық электр аспаптарын қайта өңдеуге қабылдау пунктісінің мекенжайын Сіз өз қалаңыздың муниципалдық қызметтерінен ала аласыз.

**Комплект поставки:**

Автоматический диспенсер для жидкого мыла ..... 1 шт.  
Пластиковый ключ ..... 1 шт.  
Комплект для крепления ..... 1 наб.  
Руководство по эксплуатации ..... 1 шт.  
Гарантийный талон ..... 1 шт.

**Жеткізілім жиынтығы:**

Сұйық сабынға арналған автоматты диспенсер ..... 1 дана  
Пластик кілт ..... 1 дана  
Бекіту жиынтығы ..... 1 жинақ  
Пайдалану жөніндегі нұсқаулық ..... 1 дана  
Кепілдік талоны ..... 1 дана

**RU/BY.** Гарантийный срок – 12 месяцев с даты продажи.

Список авторизованных сервисных центров на сайте: [www.laima.info](http://www.laima.info)

**KZ.** Кепілдік мерзімі – сатылған күннен бастап 12 ай

Авторландырылған сервистік орталықтар тізімі [www.laima.info](http://www.laima.info) сайтында.

Вопросы по качеству направлять: ООО «Офис-импэкс» (импортер и дистрибьютор), 394026, Россия, г. Воронеж, ул. 45 Стрелковой дивизии, 261а. **RU/BY:** Предназначен для экономичного дозирования жидкого мыла в туалетных и ваннных комнатах любой проходимости. Особых условий хранения и транспортировки не требует. Безопасен при использовании по назначению. Срок годности не ограничен. **KZ:** Құймалы сұйық сабынға арналған диспенсер. Кез келген өткізгіштікке ие дәретханаларда және ванна бөлмелерінде сұйық сабынды үнемді мөлшерлеу үшін арналған. Кәсіби қолданғы үшін арналған. Барлық гигиена талаптарына сәйкес келеді. Ерекше тасымалдау және сақтау шарттары талап етпейді. Белгілі мақсатта пайдалануға қауіпсіз. Жарамдылық мерзімі шектелмеген. **RU/BY/KZ:** Производитель/ Өндіруші: Жеджианг Модун Санитари Вэа Ко., Лтд. № 366, Бинхай Роад 21, Вэньчжоу, Экономик Девелопмент Зоун, Жеджианг Провинс, Китай/Қытай (Zhejiang Modun Sanitary Ware Co., Ltd.No 366, Binhai Road 21, Wenzhou, Economic Development Zone, Zhejiang Province, China).



[www.laima.info](http://www.laima.info)

[www.laima.info](http://www.laima.info)

# ASD-1388B

## АВТОМАТИЧЕСКИЙ ДИСПЕНСЕР ДЛЯ ЖИДКОГО МЫЛА

СҰЙЫҚ САБЫНҒА АРНАЛҒАН АВТОМАТТЫ ДИСПЕНСЕР



РУКОВОДСТВО ПО ЭКСПЛУАТАЦИИ / ПАЙДАЛАНУШЫ НҰСҚАУЛЫҒЫ

### Уважаемый покупатель!

Спасибо, что Вы выбрали продукцию LAIMA Professional!

RU/BY

**Техническая спецификация:**

Мощность ..... 6 Вт  
Напряжение ..... DC 6В  
Питание ..... 4 x 1.5В "AA"  
Сила тока ..... 100 мА  
Объем контейнера для мыла ..... 600 мл  
Область срабатывания сенсора ..... 3 – 10 см

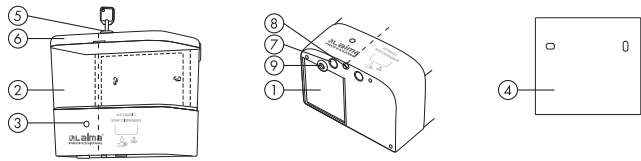
Объем дозирования ..... 0.8 – 1 мл  
Материал корпуса ..... ABS-пластик/AS-пластик  
Цвет ..... белый/прозрачный  
Вес ..... 458 г  
Размеры, мм (ШxВxГ) ..... 145 x 129 x 105 мм

**Предназначение:**

Автоматические диспенсеры для жидкого мыла предназначены для экономичного дозирования жидкого мыла. Обеспечивают повышенный комфорт и высокий уровень гигиены. Идеально подходят для установки в местах с низкой проходимостью.

**Устройство:**

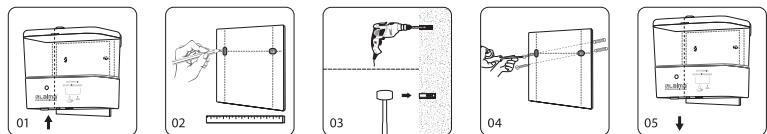
1. Отсек для батареек.
2. Контейнер для мыла.
3. Индикатор.
4. Монтажная пластина.
5. Замок (с ключом).
6. Крышка.
7. Сенсор.
8. Дозирующее отверстие.
9. Замок отсека для батареек.

**Установка:**

**ВНИМАНИЕ!** Убедитесь, что расстояние между датчиком и поверхностью превышает 40 см, чтобы избежать его самопроизвольного срабатывания и вытекания жидкости. При установке учитывайте фактор попадания прямых солнечных лучей на диспенсер. Это может приводить к сбоям в работе сенсора. Если поверхность, над которой устанавливается диспенсер, глянцевая, белого цвета, то в таком случае увеличьте расстояние между датчиком и поверхностью до 50 см. Так как от такой поверхности легко отражается свет, что также может приводить к сбоям в работе сенсора.

Перед установкой рекомендуется протереть действия, описанные в пункте 1 раздела "Эксплуатация".

1. Прежде чем установить диспенсер на стену, вставьте четыре батарейки AA в отсек для батареек согласно полярности (+,-), указанной в отсеке для батареек.
2. Выберите вертикальную, ровную поверхность для установки диспенсера
3. Следуйте нижеприведенной схеме установки:
  01. Снимите монтажную пластину.
  02. Приложите монтажную пластину к стене. Наметьте точки для монтажа.
  - 03-04. Просверлите в стене два отверстия диаметром 4-6 мм и закрепите монтажную пластину с помощью пластиковых дюбелей и шурупов.
  05. Зафиксируйте диспенсер на монтажной пластине. Закройте замок отсека для батареек, так как крышка отсека выполняет также антикражную функцию.
4. Чтобы снять диспенсер со стены, откройте замок отсека для батареек. Потяните диспенсер вверх.

**Эксплуатация:**

1. Поместите руки в поле действия сенсора, чтобы механизм дозирования сработал несколько раз. Это необходимо для того, чтобы удалить воздух из насоса. Затем залейте в контейнер воду и также поместите руки в поле действия сенсора, чтобы механизм дозирования сработал несколько раз.
2. Вылейте воду. Залейте в контейнер жидкое мыло.
3. Закройте крышку диспенсера на замок, повернув ключом по часовой стрелке.
4. Диспенсер готов к работе.

**Меры предосторожности и указания по безопасности эксплуатации:**

- Диспенсер предназначен для дозирования жидкого мыла. Также допускается использование антисептических средств в форме геля.
- Для чистки поверхности диспенсера используйте слегка влажную ткань или влажные салфетки. Для чистки отсека для батареек используйте сухую ткань.
- Для хранения диспенсера после периода эксплуатации необходимо прочистить дозирующий механизм от остатков мыла. Для этого залейте в диспенсер немного воды, поднесите руки в поле действия сенсора несколько раз и прокачайте, таким образом, воду через дозирующий механизм. Выньте батарейки из диспенсера.
- Периодически очищайте снаружи дозирующее отверстие салфеткой или тряпкой от остатков мыла. В противном случае остатки мыла могут со временем засохнуть и заблокировать дозирующее отверстие.
- Мы рекомендуем использовать только алкалиновые батарейки.

### Құрметті сатып алушы!

Сізге LAIMA Professional® өнімін таңдағаныңыз үшін рахмет айтамыз!

KZ

**Техническая спецификация:**

Қуаттылығы ..... 6 Вт  
Кернеуі ..... DC 6В  
Қуат көзі ..... 4 x 1.5В "AA"  
Тоқ күші ..... 100 мА  
Сабын сауытының көлемі ..... 600 мл  
Сенсордың жұмыс істейтін облысы ..... 3 – 10 см

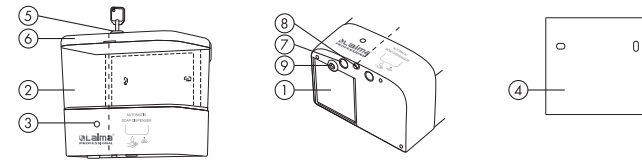
Мөлшерлеу көлемі ..... 0.8 – 1 мл  
Материалдың корпусы ..... ABS-пластик/AS-пластик  
Түсі ..... ақ/мөлдір  
Вес ..... 458 г  
Өлшемдері ..... 145 x 129 x 105 мм

**Мақсаты:**

Сұйық сабынға арналған автоматты диспенсерлер сұйық сабынды үнемді мөлшерлеу үшін арналған. Жоғары ыңғайлылық пен гигиенаның жоғары деңгейін қамтамасыз етеді. Адамдардың өту көрсеткіші кез келген жерлерге орнату үшін өте тиімді.

**Жалғау:**

1. Батарейкаларға арналған бөлік.
2. Сабынға арналған ыдыс.
3. Индикатор.
4. Монтаждау тілімі.
5. Құлып (кілтпен).
6. Қақпақ.
7. Сенсор.
8. Мөлшерлеуіш тесігі.
9. Батарея бөлімінің құлпы.

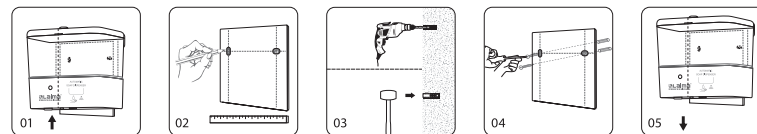
**Орнату:**

**НАЗАР АУДАРЫҢЫЗ!** Оның өздігінен іске қосылуы мен сұйықтықтың ағуының алдын алу үшін датчик пен беттің арасындағы ара қашықтықтың 40 см аспайтындығына көз жеткізіңіз.

Орнату кезінде диспенсер күн сәулесінің тікелей әсер ететіндігін ескеріңіз. Бұл сенсордың дұрыс жұмыс істеуіне әкелуі мүмкін. Егер диспенсер орнатылған беті жылтыр, ақ болса, онда датчик пен бет арасындағы қашықтықты 50 см-ге дейін көбейтіңіз, өйткені жарық осындай бетінен оңай шағылысады, бұл датчиктің ақауларына да әкелуі мүмкін.

Орнатпас бұрын «Пайдалану» бөлімінің 1-тармағында сипатталған әрекеттерді орындау ұсынылады.

1. Диспенсерді қабырғаға орнатпас бұрын, батарея бөліміне батарея бөлімінде көрсетілген полярлыққа (+, -) сәйкес төрт AA батареясын салыңыз.
2. Диспенсерді орнату үшін вертикаль, тегіс бетті таңдаңыз.
3. Төмендегі орнату схемасын орынданды:
  01. Монтаждау тілімі алып.
  02. Бекіту тақтасын қабырғаға бекітіңіз. Бекіту үшін нүктелерді белгілеңіз.
  - 03-04. Қабырғадан диаметрі 4-6 мм екі саңылау бұрғылаңыз және пластик дюбелдер мен бұрамашегелердің көмегімен монтажды панельді бекітіңіз.
  05. Диспенсерді монтаждау панеліне бекітіңіз. Батарея бөлімінің құлпын жабыңыз, өйткені бөлім қақпағында ұрлыққа қарсы функция да бар.
4. Диспенсерді қабырғадан алу үшін батарея бөлімінің құлпын ашыңыз. Диспенсерді жоғары қарай тартыңыз.

**Қолданылуы:**

1. Бөлу механизмі бірнеше рет іске қосу үшін сенсордың әрекет ету аймағына қолыңызды қойыңыз. Бұл сорғыдан ауаны шығару үшін жасалады. Содан кейін ыдысқа су құйыңыз, сонымен қатар қолыңызды сенсор әсер ететін жерге қойыңыз, сонда бөлу механизмі бірнеше рет жұмыс істейді.
2. Суды төгіп тастаңыз. Сабынды ыдысқа құйыңыз.
3. Диспенсер қақпағын құлыппен сағат тілінің бағытымен бұрап жабыңыз.
4. Диспенсер пайдалануға дайын.

**Сақтық шаралары және пайдалану жөнінде қауіпсізділік нұсқаулары:**

- Диспенсер сұйық сабынды мөлшерлеу үшін қажет. Сондай-ақ, антисептиктерді гель түрінде қолдануға рұқсат етіледі.
- Диспенсердің бетін тазалау үшін аздап ылғал мата немесе ылғал майлықты пайдаланыңыз. Батарейкаларға арналған бөлікті тазалау үшін құрғақ матаны пайдаланыңыз.
- Диспенсерді сақтау үшін эксплуатация кезеңінен кейін мөлшерлеуші механизмді сабын қалдығынан тазалау керек. Ол үшін диспенсерге біраз су құйыңыз, сенсордың әсер ету өрісіне қолыңызды бірнеше рет келтіріңіз және осылайша, мөлшерлеуші механизм арқылы суды айдаңыз. Диспенсерден батареяларды шығарыңыз.
- Сабын қалдықтарын кетіру үшін мезгіл-мезгіл ағызатын тесіктің сыртын майлықпен немесе шүберекпен тазалаңыз. Өйтпесе, сабын қалдықтары уақыт өте келе кеуіп, ағызу портын жауып тастауы мүмкін.
- Біз тек сілтілі батареяларды қолдануды ұсынамыз.