

polaris

since 1995



PGS 1618C Travel

Руководство по эксплуатации / Гарантия
Manual instruction / Guarantee

Уважаемый покупатель!

Благодарим Вас за выбор продукции, выпускаемой под торговой маркой **POLARIS**.

Наши изделия разработаны в соответствии с высокими требованиями качества, функциональности и дизайна. Мы уверены, что Вы будете довольны приобретением нового изделия от нашей фирмы.

Перед началом эксплуатации прибора внимательно прочитайте данное руководство, в котором содержится важная информация, касающаяся Вашей безопасности, а также рекомендации по правильному использованию прибора и уходу за ним.

Сохраните руководство вместе с гарантийным талоном, кассовым чеком, по возможности, картонной коробкой и упаковочным материалом.



Обращаем Ваше внимание, что любой отпариватель является прибором, чувствительным к качеству и составу используемой воды, наличию в ней посторонних примесей, образованию отложений из-за ненадлежащего ухода за прибором.

Просьба внимательно ознакомиться с важными разделами данного руководства, такими как «Уход и обслуживание», «Рекомендации жесткости воды», от которых будет зависеть эффективная работа Вашего нового отпаривателя.

Мы заботимся о Вас и Вашем комфорте, а также о Вашем удовольствии от использования нашей бытовой техники, поэтому прикладываем подробные рекомендации по уходу, которые позволят Вам надолго продлить срок ее службы.

Несоблюдение рекомендаций по уходу за отпаривателем и его ключевыми деталями может пагубно сказаться на качестве его работы, а также привести к выходу из строя прибора раньше заявленного срока службы или гарантийного периода.

СОДЕРЖАНИЕ

Общая информация	4
Комплектация	4
Обзор и наименование деталей	4
Выбор воды	5
Подготовка к работе	5
Порядок работы	6
Рекомендации по отпариванию	7
Использование насадки-щеткой	8
Завершение работы	9
Чистка и уход	9
Сфера использования	10
Хранение и транспортировка	10
Требования по утилизации	11
Если у Вас возникла проблема	11
Меры предосторожности при работе с отпаривателем	12
Общие указания по безопасности при работе с электрической бытовой техникой	13
Технические характеристики	15
Информация о сертификации	15
Гарантийные обязательства	16

ОБЩАЯ ИНФОРМАЦИЯ

Настоящее руководство по эксплуатации предназначено для ознакомления с техническими данными, устройством, правилами эксплуатации и хранения компактного отпаривателя POLARIS, модель **PGS 1618C Travel** (далее по тексту – прибор отпариватель).

КОМПЛЕКТАЦИЯ



ОБЗОР И НАИМЕНОВАНИЕ ДЕТАЛЕЙ



ВЫБОР ВОДЫ

Рекомендуется использование дистиллированной или предварительно фильтрованной воды.



Использование нефильтрованной воды повышенной жесткости сокращает срок службы прибора.



ВНИМАНИЕ!

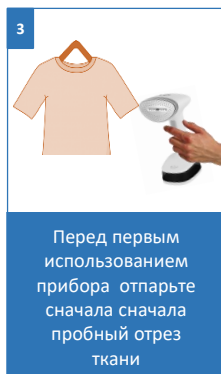
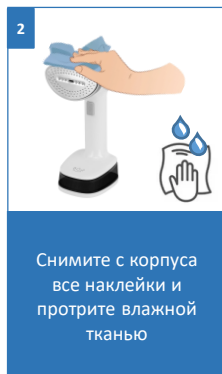
Не добавляйте в воду никаких других добавок (например крахмал, парфюмерные жидкости).
Образование в отпаривателе избыточного количества стойкой накипи или иных отложений не попадает под действие гарантии производителя.

ПОДГОТОВКА К РАБОТЕ

- Удалите весь упаковочный материал.
- Отпариватель имеет складную ручку для удобного хранения. Перед использованием – разложите его.
- Убедитесь, что напряжение, указанное на приборе, соответствует напряжению сети.
- Протрите корпус отпаривателя слегка влажной тканью, после чего вытрите насухо.
- Внутренние части отпаривателя смазаны при изготовлении, и при первом включение может немного дымить. Спустя некоторое время после начала использования это прекратится.
- Перед первым использованием прибора, отпарьте сначала отрез ненужной ткани, чтобы убедиться, что внутренний паропровод достаточно чистый.



Внимание! В резервуаре нового отпаривателя возможно наличие небольшое количества воды. Это означает, что Ваш отпариватель был дополнительно проверен изготовителем.



ПОРЯДОК РАБОТЫ

- Отсоедините резервуар для воды от корпуса отпаривателя. Для этого, удерживая резервуар одной рукой, поверните отпариватель влево до упора (как указано на значке, нанесенном на корпус прибора)
- Откройте крышку заливного отверстия.
- Заполните резервуар водой и плотно закройте крышку (капли воды на корпусе сотрите сухой тканью).
- Присоедините резервуар для воды к корпусу прибора.
- Подключите отпариватель к электросети с помощью сетевого шнура и переведите переключатель, расположенный на ручке отпаривателя, в положение «ON».
- Как только загорелся оранжевый индикатор нагрева – прибор готов к работе
- Для подачи пара нажмите и удерживайте кнопку подачи пара.
- Для прекращения подачи пара отпустите кнопку подачи пара.
- Для выключения прибора, переведите переключатель, расположенный на ручке отпаривателя, в положение «OFF».
- Отключите прибор от сети.



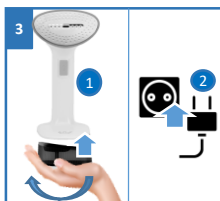
Внимание! Первый пуск пара может содержать капли воды. Чтобы избежать намокания вещей, нажмите кнопку подачи пара и направьте струю пара в сторону от отпариваемых вещей на несколько секунд.



1
Отсоедините резервуар для воды от корпуса, повернув влево



2
Откройте крышку, заполните резервуар водой



3
Присоедините резервуар для воды к корпусу, подключите к сети



4
Для включения нажмите кнопку ON/OFF



5
Индикатор горит оранжевым – прибор готов к работе



6
Для подачи пара нажмите и удерживайте кнопку подачи пара



7
Для выключения, переведите переключатель в положение OFF



8
Первый пуск – направьте в сторону, т.к. может содержать капли воды

РЕКОМЕНДАЦИИ ПО ОТПАРИВАНИЮ

- Медленно проводите отпаривателем по ткани сверху вниз. Расправляйте ткань свободной рукой.
- Для разглаживания рубашек с пуговицами застегните верхнюю пуговицу, чтобы расправить ткань. Перемещайте отпариватель горизонтально вдоль воротничка.
- Отпаривая рукава, начинайте с плеч и перемещайте отпариватель вниз. Свободной рукой оттягивайте рукав вниз по диагонали.
- Разглаживая карманы на рубашке, перемещайте отпариватель вверх.



Примечание! Во время отпаривания на одежде могут образовываться небольшие мокрые пятна. Одежда также может быть влажной из-за пара.



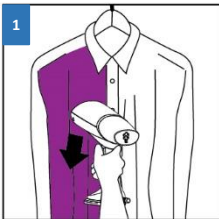
Внимание! Выходящий пар имеет высокую температуру, не подкладывайте руку под отпариваемую ткань во время подачи пара. Расправьте ткань, потянув ее за края.



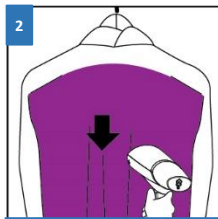
ВНИМАНИЕ! Никогда не направляйте отпариватель на человека.



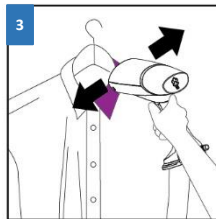
Примечание! После отпаривания одежда должна остыть и высохнуть, для этого может потребоваться некоторое время.



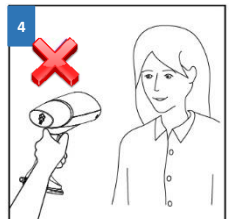
1
Медленно проводите отпаривателем по ткани сверху вниз



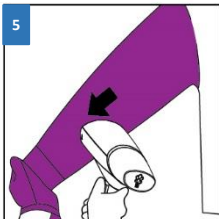
2
Отпаривание вещей с обратной стороны



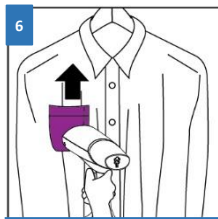
3
Для разглаживания рубашек застегните верхнюю пуговицу



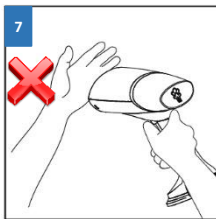
4
Никогда не направляйте отпариватель на человека



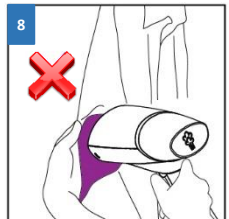
5
Отпаривая рукава, начинайте с плеч и перемещайте отпариватель вниз



6
Разглаживая карманы - перемещайте отпариватель вверх



7
Не подкладывайте руку под отпариваемую ткань во время подачи пара



8
Осторожно! Выходящий пар имеет высокую температуру!

ИСПОЛЬЗОВАНИЕ НАСАДКИ-ЩЕТКИ

Насадка-щетка улучшает проникновение пара в толстые и тяжелые ткани и дополнительно удаляет ворсинки и прочие мелкие загрязнения с одежды, облегчает разглаживание складок.

Насадка предназначена для работы с паром:

- Установите насадку-щетку на сопло отпаривателя.
- Удерживая кнопку подачи пара, медленно проводите насадкой по ткани.
- Отключайте устройство от сети и дождитесь его остывания, перед тем как отключить или снять насадку.
- Для снятия насадки-щетку потяните за фиксатор насадки.



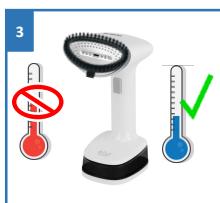
Примечание! *Время непрерывной работы отпаривателя должно составлять не более 15-20 минут.*



1
Установите насадку-щетку на сопло отпаривателя



2
Удерживая кнопку подачи пара, медленно проводите насадкой по ткани



3
Дождитесь остывания, перед тем как установить или снять насадку



Время непрерывной работы должно составлять не более 15-20 минут!

ЗАВЕРШЕНИЕ РАБОТЫ

- Для выключения отпаривателя, переведите переключатель, расположенный на ручке отпаривателя, в положение «OFF», выньте вилку сетевого шнура из розетки и дайте отпаривателю остыть.
- Снимите водяной резервуар, откройте крышку заливного отверстия и слейте остатки воды.
- Отпариватель имеет складную ручку для удобного хранения.



Для выключения, переведите переключатель в положение OFF



Снимите водяной резервуар



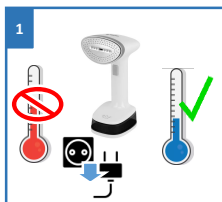
Откройте крышку и слейте остатки воды



Отпариватель имеет складную ручку для удобного хранения

ЧИСТКА И УХОД

- Перед чисткой, отключите прибор от сети и дайте ему остыть. Затем слейте остатки воды из резервуара.
- При чистке не применяйте растворителей или абразивов.
- Протрите поверхность отпаривателя и поверхность с отверстиями выхода пара мягкой влажной тканью, после чего вытрите насухо.
- Насадку промывайте под струей воды, предварительно сняв с отпаривателя
- Повторяйте эти действия после каждого использования.
- Ни в коем случае не погружайте корпус отпаривателя, сетевой шнур или вилку сетевого шнура в воду или любые другие жидкости.
- Храните прибор в прохладном сухом месте в вертикальном положении.



Перед чисткой отключите прибор от сети и дайте ему остыть



Слейте остатки воды из резервуара



Протрите поверхность с отверстиями выхода пара мягкой влажной тканью



Не помещайте прибор в воду

СФЕРА ИСПОЛЬЗОВАНИЯ

- Прибор предназначен исключительно для бытового использования в соответствии с данным Руководством.
- Прибор не предназначен для промышленного и коммерческого использования, и использования вне помещений.
- Производитель не несет ответственности за ущерб, возникший в результате неправильного или непредусмотренного настоящим руководством использования.
- Отпариватель можно использовать для любых типов тканей и для разглаживания складок на одежде.
- Если Вы сомневаетесь в использовании отпаривателя для определенного типа ткани или одежды, руководствуйтесь данными ярлыка на изделии. Если подобная информация отсутствует, попробуйте отпарить ткань с изнаночной стороны.

ХРАНЕНИЕ И ТРАНСПОРТИРОВКА

Хранение

- Перед каждой уборкой отпаривателя на хранение, необходимо сливать воду из резервуара для воды через сливное отверстие.
- Храните отпариватель в сухом, прохладном помещении.
- Электроприборы хранятся в закрытом сухом и чистом помещении при температуре окружающего воздуха не выше плюс 40°C с относительной влажностью не выше 70% и отсутствии в окружающей среде пыли, кислотных и других паров, отрицательно влияющих на материалы электроприборов.

Транспортировка

Электроприборы транспортируют всеми видами транспорта в соответствии с правилами перевозки грузов, действующими на транспорте конкретного вида. При перевозке прибора используйте оригинальную заводскую упаковку.

Транспортирование приборов должно исключать возможность непосредственного воздействия на них атмосферных осадков и агрессивных сред.

Во избежание риска пожара, поражения электрическим током или получения травмы при использовании вашего прибора, а также его поломки, строго соблюдайте основные меры предосторожности при работе с данным прибором, а также общие указания по безопасности при работе с электрической бытовой техникой.

ТРЕБОВАНИЯ ПО УТИЛИЗАЦИИ

Примечание: По окончании срока эксплуатации электроприбора не выбрасывайте его вместе с обычными бытовыми отходами, а передайте в официальный пункт сбора на утилизацию. Таким образом, Вы поможете сохранить окружающую среду.

Отходы, образующиеся при утилизации изделий, подлежат обязательному сбору с последующей утилизацией в установленном порядке и в соответствии с действующими требованиями и нормами отраслевой нормативной документации, в том числе в соответствии с СанПиН 2.1.7.1322-03 «Гигиенические требования к размещению и обезвреживанию отходов производства и потребления».

ЕСЛИ У ВАС ВОЗНИКЛА ПРОБЛЕМА

Если возникает какая-либо небольшая проблема, она обычно может быть легко решена, когда найдена причина ее возникновения.

Неисправность	Возможные причины	Способы устранения
Отпариватель не вырабатывает пар	<ul style="list-style-type: none">• Отпариватель не нагрелся до необходимой температуры.• Кнопка подачи пара нажата не полностью.• Низкий уровень воды в резервуаре.• Резервуар для воды установлен неправильно.• Вы перевернули отпариватель, поэтому вода из резервуара не поступает в отпариватель.• Вы держите отпариватель горизонтально и отпариваете вещи на плоской поверхности	<ul style="list-style-type: none">• Перед началом работы дайте отпаривателю нагреться в течение примерно 30-35 секунд.• Плотно нажмите на кнопку подачи пара.• Отключите отпариватель от сети и наполните резервуар для воды.• Установите резервуар для воды соответствующим образом.• Держите отпариватель вертикально
Из сопла отпаривателя капает вода	<ul style="list-style-type: none">• Резервуар для воды установлен неправильно.• Отпариватель не нагрелся до необходимой температуры	<ul style="list-style-type: none">• Установите резервуар для воды соответствующим образом.• Дождитесь нагрева отпаривателя
В отпаривателе слышен звук работающего насоса/вибрирует ручка	<ul style="list-style-type: none">• Вода закачивается в сопло отпаривателя для дальнейшего преобразования в пар.	<ul style="list-style-type: none">• Усилившийся звук насоса говорит о том, что вода в резервуаре закончилась.• Заполните резервуар водой.
Отпариватель не нагревается	<ul style="list-style-type: none">• Неправильное подключение.	<ul style="list-style-type: none">• Убедитесь, что сетевая вилка вставлена в электророзетку, а розетка исправна.



Во избежание риска пожара, поражения электрическим током или получения травмы при использовании вашего прибора, а также его поломки, строго соблюдайте основные меры предосторожности при работе с данным прибором, а также общие указания по безопасности при работе с электрической бытовой техникой.

Внимание! Если с помощью описанных выше шагов Вы не можете устранить проблему своими силами, обратитесь, пожалуйста, в Авторизованный сервисный центр POLARIS.

МЕРЫ ПРЕДОСТОРОЖНОСТИ ПРИ РАБОТЕ С ОТПАРИВАТЕЛЕМ

- Запрещается подключение отпаривателя через тройник совместно с другими электроприборами.
- Во избежание поражения электрическим током не опускайте шнур, штепсельную вилку, прибор в воду или другие жидкости.
- Всегда отключайте отпариватель от сети перед его чисткой и перед тем как налить или вылить воду из резервуара, а также в том случае, если Вы не пользуетесь устройством.
- Не оставляйте без присмотра отпариватель, включенный в сеть. Отключайте отпариватель от сети при выходе из помещения, где Вы отпариваете, даже если Вы покидаете помещение на очень короткое время.
- Не подпускайте близко к отпаривателю детей, так как попадание пара на кожу может вызвать сильный ожог.
- Во избежание получения ожогов держите отпариватель в руке на уровне кнопки подачи пара, поскольку верхняя часть отпаривателя нагревается во время работы.
- Не закрывайте отверстия выхода пара и не вставляйте в них посторонние предметы
- **Никогда не осуществляйте отпаривание одежды, надетой на человека.**
- Не пользуйтесь отпаривателем рядом с работающей плитой или электронагревательными приборами.
- Используйте только насадки, входящие в комплект.
- **Не включайте прибор без воды. Отключайте устройство, как только в резервуаре закончилась вода.**
- Не направляйте отпариватель на людей, животных, растения, а также на мебель, электроприборы, книги и любые предметы, которые могут быть повреждены горячим паром.
- Не допускайте соприкосновения сетевого шнура с горячими предметами или с подошвой утюга.
- Отключайте отпариватель от электрической сети на время чистки, хранения или заполнения резервуара для воды.
- Не пользуйтесь неисправным отпаривателем. В случае поломки обратитесь в уполномоченный сервисный центр для проведения ремонта.
- Неквалифицированный ремонт может стать причиной несчастного случая или травмы пользователя.
- Не заливайте уксус или средства против накипи в резервуар для воды. Заливайте в резервуар только чистую воду, прошедшую дополнительную очистку бытовыми фильтрами (при необходимости). Не используйте газированную воду и парфюмерные добавки.



Внимание! Перед тем как упаковать прибор дайте ему полностью остыть.

ОБЩИЕ УКАЗАНИЯ ПО БЕЗОПАСНОСТИ ПРИ РАБОТЕ С ЭЛЕКТРИЧЕСКОЙ БЫТОВОЙ ТЕХНИКОЙ

- Эксплуатация прибора должна производиться в соответствии с «Правилами технической эксплуатации электроустановок потребителей».
- Прибор предназначен исключительно для использования в быту. Продолжительное использование прибора в коммерческих целях может привести к его перегрузке, в результате чего он может быть поврежден или может нанести вред здоровью людей.
- Прибор должен быть использован только по назначению в соответствии с инструкцией.
- Не используйте прибор, если Вы не уверены в его работоспособности.
- Каждый раз перед включением прибора осмотрите его. При наличии повреждений прибора или сетевого шнура ни в коем случае не включайте прибор в розетку.
- Не следует использовать прибор после падения, если имеются видимые признаки повреждения. Перед использованием прибор должен быть проверен квалифицированным специалистом.
- Данный прибор не предназначен для использования людьми (включая детей), у которых есть физические, нервные или психические отклонения, или недостаток опыта и знаний, за исключением случаев, когда за такими лицами осуществляется надзор или проводится их инструктирование относительно использования данного прибора лицом, отвечающим за их безопасность. Необходимо осуществлять надзор за детьми с целью недопущения их игр с прибором.
- Не оставляйте прибор без присмотра. Храните прибор в недоступном для детей месте.



Внимание!

Не используйте прибор вблизи ванны, раковины или других емкостей, заполненных водой. В случае падения прибора в воду, немедленно отключите его от сети. При этом ни в коем случае не опускайте руки в воду. Перед повторным использованием прибор должен быть проверен квалифицированным специалистом.

- Не используйте прибор вне помещений. Предохраняйте прибор от жары, прямых солнечных лучей, ударов об острые углы, влажности (ни в коем случае не погружайте прибор в воду или иную жидкость). Не прикасайтесь к прибору влажными руками. При намокании прибора сразу отключите его от сети.
- Убедитесь, что напряжение, указанное на приборе, соответствует напряжению сети.
- Включайте прибор только в источник переменного тока (~). Перед включением убедитесь, что параметры сети соответствуют тем, что заданы в описании прибора.
- Прибор может быть включен только в сеть с заземлением. Для обеспечения Вашей безопасности заземление должно соответствовать установленным электротехническим нормам. Не пользуйтесь нестандартными источниками питания или устройствами подключения. При использовании удлинителя, убедитесь, что он заземлен.
- Любое ошибочное включение лишает Вас права на гарантийное обслуживание.

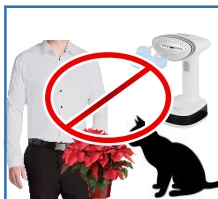
- По окончании эксплуатации, при установке или снятии принадлежностей, чистке или поломке прибора всегда отключайте его от сети.
- Не допускайте перегрузки сети, которая может привести к несчастным случаям и повреждению прибора. Для этого не включайте в ту же электрическую розетку другие приборы с использованием переходников. Перед тем, как использовать удлинитель, убедитесь, что он не поврежден
- Нельзя переносить прибор, держа его за сетевой провод. Запрещается также отключать прибор от сети, держа его за сетевой провод. При отключении прибора от сети, держитесь за штепсельную вилку.
- Не прикасайтесь к металлическим частям вилки сетевого провода при включении или отключении прибора от сети во избежание удара электрическим током.
- После использования никогда не обматывайте провод электропитания вокруг прибора, так как со временем это может привести к излому провода. Всегда гладко расправляйте провод на время хранения.
- Замену шнура могут осуществлять только квалифицированные специалисты - сотрудники сервисного центра. Неквалифицированный ремонт представляет прямую опасность для пользователя.
- Не пытайтесь разбирать и ремонтировать прибор самостоятельно для сохранения действия гарантии на прибор и во избежание технических проблем. Ремонт должен производиться только квалифицированными специалистами сервисного центра.
- Для ремонта прибора могут быть использованы только оригинальные запасные части.
- Не следует использовать прибор после падения, если имеются видимые признаки повреждения. Перед использованием прибор должен быть проверен квалифицированным специалистом.



Внимание! После окончания срока службы не выбрасывайте прибор вместе с бытовыми отходами. Передайте его в специализированный пункт для дальнейшей утилизации. Этим Вы поможете защитить окружающую среду.



Внимание! При возникновении неисправностей любого характера обращайтесь в Авторизованный сервисный центр POLARIS.



Не направляйте отпариватель на людей, животных, растения, мебель и прочее



Не подпускайте близко к отпаривателю детей



Нельзя переносить прибор, держа его за сетевой шнур



Ни в коем случае не погружайте прибор в воду или другие жидкости

ТЕХНИЧЕСКИЕ ХАРАКТЕРИСТИКИ

PGS 1618C Travel - отпариватель электрический бытовой торговой марки POLARIS

Напряжение: 220 – 240 В

Частота: ~50 Гц

Мощность: 1300-1500 Вт

Класс защиты – I.



Примечание: Вследствие постоянного процесса внесения изменений и улучшений, между инструкцией и изделием могут наблюдаться некоторые различия. Производитель надеется, что пользователь обратит на это внимание.

ИНФОРМАЦИЯ О СЕРТИФИКАЦИИ

Продукция прошла процедуру подтверждения соответствия требованиям ТР ТС 004/2011 «О безопасности низковольтного оборудования», ТР ТС 020/2011 «Электромагнитная совместимость технических средств», ТР ЕАЭС 037/2016 «Об ограничении применения опасных веществ в изделиях электротехники и радиоэлектроники» и маркируется единым знаком обращения продукции на рынке государств-членов Таможенного Союза.

Информацию о номере сертификата/декларации соответствия и сроке его действия Вы можете получить в месте приобретения изделия POLARIS или у Уполномоченного представителя изготовителя



Срок службы изделия: 3 года

Срок гарантии на изделие: 2 года со дня покупки

Дата изготовления указана на паспортной идентификационной табличке, находящейся на задней стенке изделия

Изготовитель:

NINGBO HANSFORT OVERSEAS ASIA LIMITED,

No. 158 Dongshan Lu, Hushan Jiedao, Cixi City, Zhejiang Province, PRC

at factory NINGBO HAOJIA ELECTRICAL APPLIANCE CO., LTD

No.8 Weisi Rd, Yaobei Industry Zone, Yuyao City, Ningbo, China

НИНБО ХЭНСФОРТ ОВЕРСИЗ ЭЙША ЛИМИТЕД,

№ 158 Доншан Лю, Хушан Чжидао, Цыси, Провинция Чжэцзян, КНР

на заводе НИНБО ХАОДЖИА ЭЛЕКТРИКАЛ АППЛАЙАНС КО., ЛТД

№.8 Вэйси Роуд, Промышленная Зона Яобей, Юяо Сити, Нинбо, Китай

Произведено в Китае.

Импортер и Уполномоченный представитель изготовителя в РФ и государствах-членах Таможенного Союза:

ООО "ЭйДжиАй Электроникс", Россия, 115419, г. Москва, улица Орджоникидзе, д. 11, строение 3, этаж 4 помещение I комната 13.

Телефон единой справочной службы: 8 800-700-11-78

Authorized representative of the manufacturer in EU:

JSC "HTV1", Švitrigailos g. 11 A, Vilnius, LT-03228

ГАРАНТИЙНЫЕ ОБЯЗАТЕЛЬСТВА

Изделие: Компактный отпариватель
Модель: PGS 1618C Travel

Настоящая гарантия действует в течение 24 месяцев с подтвержденной даты приобретения изделия и подразумевает гарантийное обслуживание изделия в соответствии с Законами Государств – членов Таможенного Союза «О защите прав потребителей».

1. Гарантийные обязательства изготовителя распространяются на все модели, выпускаемые под торговой маркой «POLARIS» и приобретенные у уполномоченных изготовителем продавцов, в странах, где предоставляется гарантийное обслуживание (независимо от места покупки).
2. Изделие должно использоваться в строгом соответствии с руководством по эксплуатации и соблюдением правил и требований по безопасности.
3. Настоящая гарантия не распространяется на недостатки, возникшие после передачи товара потребителю вследствие:
 - Химического, механического или иного воздействия, попадания посторонних предметов, жидкостей, насекомых и продуктов их жизнедеятельности внутрь изделия;
 - Неправильной эксплуатации, заключающейся в использовании изделия не по его прямому назначению, а также установки и эксплуатации изделия с нарушением требований Руководства по эксплуатации и правил техники безопасности;
 - Отложения известкового осадка, водного камня и накипи из-за использования воды с высоким содержанием минеральных веществ.
 - Использования изделия в целях, для которых оно не предназначено;
 - Нормальной эксплуатации, а также естественного износа, не влияющие на функциональные свойства: механические повреждения внешней или внутренней поверхности (вмятины, царапины, потертости), естественные изменения цвета металла, в т.ч. появление радужных и темных пятен, а также - коррозии на металле в местах повреждения покрытия и непокрытых участках металла;
 - Износа деталей отделки, ламп, батарей, защитных экранов, накопителей мусора, ремней, щеток и иных деталей с ограниченным сроком использования;
 - Ремонта изделия, произведенного лицами или организациями, не являющимися Авторизованными сервисными центрами*;
 - Повреждений изделия при транспортировке, некорректного его использования, а также в связи с непредусмотренными конструкцией изделия модификациями или самостоятельным ремонтом.
4. Изготовитель не несет гарантийные обязательства, если на изделии отсутствует паспортная идентификационная табличка, либо данные в ней стертые или исправлены.
5. Настоящая гарантия действительна только для изделий, используемых для личных бытовых нужд, и не распространяется на изделия, которые используются для коммерческих, промышленных или профессиональных целей.

Внимание! Изготовитель не несет ответственности за возможный вред, прямо или косвенно причиненный изделием POLARIS людям, домашним животным, окружающей среде, или ущерб имуществу в случае, если это произошло в результате несоблюдения правил или условий эксплуатации и установки изделия, умышленных или неосторожных действий потребителя или третьих лиц.

По всем вопросам, связанным с техническим обслуживанием, проверкой качества, гарантийным и послегарантийным ремонтом изделий POLARIS обращайтесь в ближайший Авторизованный сервисный центр POLARIS или к продавцу – уполномоченному дилеру POLARIS

Гарантийный ремонт изделий POLARIS осуществляют только Авторизованные сервисные центры POLARIS.

*Адреса Авторизованных сервисных центров на сайте Компании: www.polar.ru

Для подтверждения даты приобретения изделия при гарантийном ремонте или предъявления иных предусмотренных законом требований просим Вас сохранять документы о покупке.

Таковыми документами могут являться заполненный гарантийный талон POLARIS, , кассовый чек или квитанция Продавца, иные документы, подтверждающие дату и место покупки.

При не предоставлении документа, подтверждающего дату приобретения изделия, срок гарантии исчисляется с даты изготовления изделия.

Дата изготовления указана на паспортной идентификационной табличке, находящейся на задней стенке изделия

Шановний покупцю!

Дякуємо за вибір продукції, що випускається під торговою маркою **POLARIS**.

Наші вироби розроблені відповідно до високих вимог якості, функціональності та дизайну. Ми впевнені, що Ви задоволені придбанням нового виробу від нашої фірми.

Перед початком експлуатації приладу уважно прочитайте цю інструкцію, в якій міститься важлива інформація щодо Вашої безпеки, а також рекомендації щодо правильного використання приладу та догляду за ним.

Збережіть інструкцію разом із гарантійним талоном, касовим чеком, по можливості, картонною коробкою та пакувальним матеріалом.



Звертаємо Вашу увагу, що будь-який відпарювач є приладом, чутливим до якості та складу води, що використовується, наявності в ній сторонніх домішок, утворенню відкладень через неналежний догляд за приладом.

Просимо уважно ознайомитися з важливими розділами цієї інструкції, такими як «Догляд та обслуговування», «Рекомендації щодо жорсткості води», від яких буде залежати ефективна робота Вашого нового відпарювача.

Ми дбаємо про Вас та Ваш комфорт, а також про Ваше задоволення від використання нашої побутової техніки, тому прикладаємо докладні рекомендації щодо догляду, які дозволять Вам надовго продовжити строк її служби.

Недотримання рекомендацій щодо догляду за відпарювачем та його ключовими деталями може згубно позначитися на якості його роботи, а також призвести до виходу приладу з ладу раніше заявленого строку служби або гарантійного терміну.

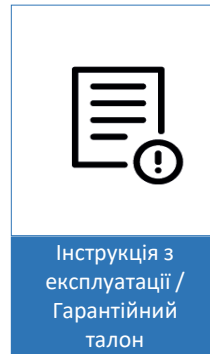
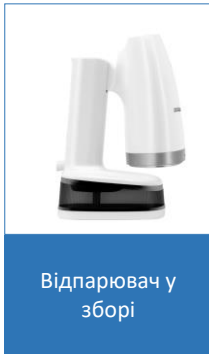
ЗМІСТ

Загальна інформація	19
Комплектація	19
Огляд та найменування деталей	19
Вибір води	20
Підготовка до роботи	20
Порядок роботи	21
Рекомендації щодо відпарювання	22
Використання насадки-щітки	23
Завершення роботи	24
Чищення та догляд	24
Сфера використання	25
Зберігання і транспортування	25
Вимоги щодо утилізації	26
Якщо у вас виникла проблема	26
Запобіжні заходи під час роботи з відпарювачем	27
Загальні вказівки з безпеки при роботі з електричною побутовою технікою	28
Технічні характеристики	30
Інформація про сертифікацію	30
Гарантійні зобов'язання	31

ЗАГАЛЬНА ІНФОРМАЦІЯ

Ця інструкція з використання призначена для ознайомлення з технічними даними, пристроєм, правилами з експлуатації та зберігання компактного відпарювача POLARIS, модель **PGS 1618C Travel** (далі за текстом – прилад, відпарювач).

КОМПЛЕКТАЦІЯ



ОГЛЯД ТА НАЙМЕНУВАННЯ ДЕТАЛЕЙ



ВИБІР ВОДИ

Рекомендується використовувати дистильовану або попередньо фільтровану воду.



Використання нефільтрованої води з підвищеною жорсткістю скорочує термін служби приладу.



УВАГА!

Не додавайте у воду жодних інших добавок (наприклад, крохмаль, парфумерні рідини).

Утворення у відпарювачі надмірної кількості стійкого накипу або інших відкладень не підпадає під дію гарантії виробника.

ПІДГОТОВКА ДО РОБОТИ

- Видаліть весь пакувальний матеріал.
- Відпарювач має складну ручку для зручного зберігання. Перед використанням – розкладіть його.
- Переконайтеся, що напруга, вказана на пристрої, відповідає напрузі мережі.
- Протріть корпус відпарювача ледь вологою тканиною, після чого витріть насухо.
- Оскільки внутрішні частини відпарювача змащені при виготовленні, при першому включенні може трохи диміти. Через деякий час після початку використання це припиниться.
- Перед першим використанням приладу відпарті спочатку клаптик непотрібної тканини, щоб переконатися, що внутрішній паропровід достатньо чистий.

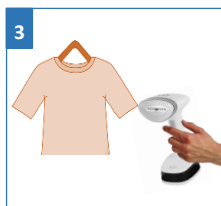
Увага! У резервуарі нового відпарювача можлива наявність невеликої кількості води. Це означає, що Ваш відпарювач був додатково перевірений виробником.



1
Відпарювач має складну ручку для зручного зберігання. Перед використанням – розкладіть його



2
Зніміть з корпусу всі наклейки та протріть вологою тканиною



3
Перед першим використанням приладу відпарті спочатку пробний клаптик тканини

ПОРЯДОК РОБОТИ

- Від'єднайте резервуар для води від корпусу відпарювача. Для цього, утримуючи резервуар однією рукою, поверніть відпарювач ліворуч до упору (як зазначено на позначці, нанесеній на корпус приладу)
- Відкрийте кришку заливного отвору.
- Заповніть резервуар водою і щільно закрийте кришку (краплі води на корпусі зітріть сухою тканиною).
- Приєднайте резервуар для води до корпусу приладу.
- Підключіть відпарювач до електромережі за допомогою мережевого шнура та переведіть перемикач, розташований на ручці відпарювача, у положення «ON».
- Як тільки загорівся помаранчевий індикатор нагріву — прилад готовий до роботи
- Для подачі пари натисніть та утримуйте кнопку подачі пари.
- Щоб припинити подачу пари, відпустіть кнопку подачі пари.
- Для вимкнення приладу, переведіть перемикач, розташований на ручці відпарювача, в положення «OFF».
- Відключіть прилад від мережі.



Увага! Перший пуск пари може містити краплі води. Щоб уникнути намокання речей, натисніть кнопку подачі пари і направте струмінь пари в бік від речей, що відпарюються, на кілька секунд.



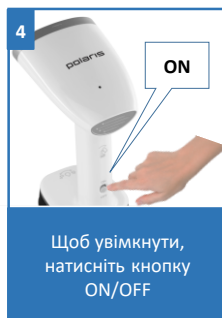
1
Від'єднайте резервуар для води від корпусу, повернувши ліворуч



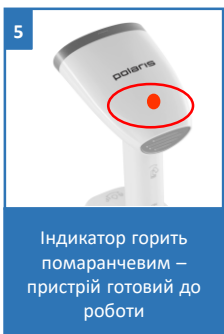
2
Відкрийте кришку, заповніть резервуар водою



3
Приєднайте резервуар для води до корпусу, підключіть до мережі



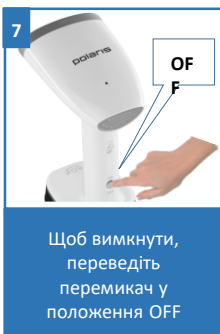
4
Щоб увімкнути, натисніть кнопку ON/OFF



5
Індикатор горить помаранчевим – пристрій готовий до роботи



6
Для подачі пари натисніть та утримуйте кнопку подачі пари



7
Щоб вимкнути, переведіть перемикач у положення OFF



8
Перший пуск – спрямуйте вбік, оскільки може містити краплі води

РЕКОМЕНДАЦІЇ ЩОДО ВІДПАРЮВАННЯ

- Повільно проводьте відпарювачем по тканині зверху вниз. Розправляйте тканину вільною рукою.
- Для розгладжування сорочок із гудзиками застібніть верхній гудзик, щоб розправити тканину. Переміщайте відпарювач горизонтально вздовж комірця.
- Відпарюючи рукави, починайте з плечей та переміщайте відпарювач вниз. Вільною рукою відтягуйте рукав вниз по діагоналі.
- Розгладжуючи кишені на сорочці, переміщайте відпарювач вгору.



Примітка! Під час відпарювання на одязі можуть утворюватися невеликі мокрі плями. Одяг також може бути вологим через пару.



Увага! Пара, що виходить, має високу температуру, не підкладайте руку під тканину, що відпарюється, під час подачі пари. Розправте тканину, потягнувши її за краї.



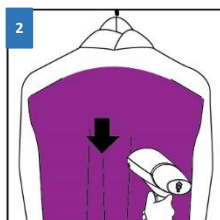
УВАГА! Ніколи не спрямовуйте відпарювач на людину.



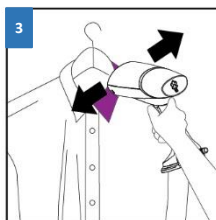
Примітка! Після відпарювання одяг повинен охолонути та висохнути, це може зайняти деякий час.



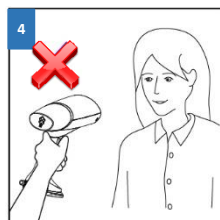
1
Повільно проводьте відпарювачем по тканині зверху вниз



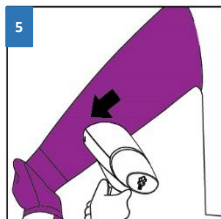
2
Відпарювання речей зі зворотного боку



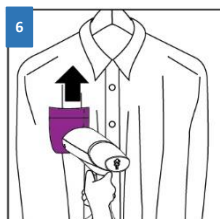
3
Для розпрямлення сорочок — застібніть верхній гудзик



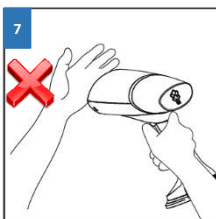
4
Ніколи не спрямовуйте відпарювач на людину



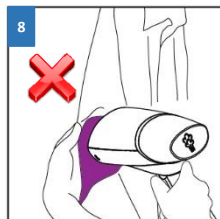
5
Відпарюючи рукави, починайте з плечей та переміщайте відпарювач вниз



6
Розгладжуючи кишені — переміщайте відпарювач вгору



7
Не підкладайте руку під тканину, що відпарюється, під час подачі пари



8
Обережно! Пара, що виходить, має високу температуру!

ВИКОРИСТАННЯ НАСАДКИ-ЩІТКИ

Насадка-щітка покращує проникнення пари в товсті та важкі тканини та додатково видаляє ворсинки та інші дрібні забруднення з одягу, полегшує розгладження складок.

Насадка призначена для роботи з парою:

- Встановіть насадку-щітку на сопло відпарювача.
- Утримуючи кнопку подачі пари, повільно проводьте насадкою по тканині.
- Від'єднайте пристрій від мережі та дочекайтеся його охолодження, перш ніж встановити або зняти насадку.
- Щоб зняти насадку-щітку, потягніть за фіксатор насадки.



Примітка! Час безперервної роботи відпарювача має становити не більше 15–20 хвилин.



1
Встановіть насадку-щітку на сопло відпарювача



2
Утримуючи кнопку подачі пари, повільно проводьте насадкою по тканині



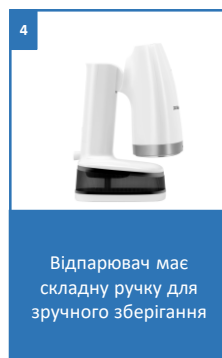
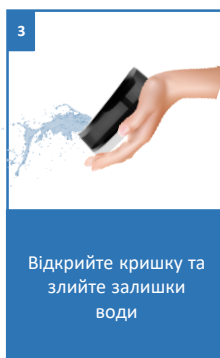
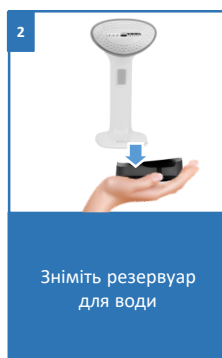
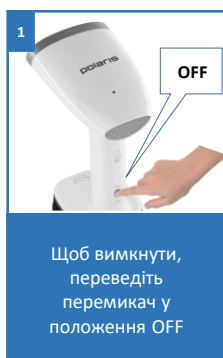
3
Дочекайтеся охолодження, перш ніж встановити або зняти насадку



Час безперервної роботи має становити не більше 15–20 хвилин!

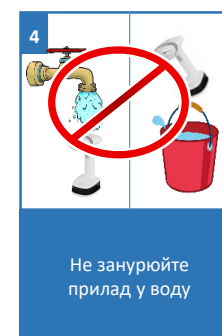
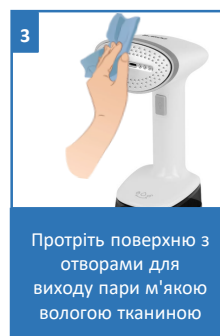
ЗАВЕРШЕННЯ РОБОТИ

- Для вимкнення відпарювача, переведіть перемикач, розташований на ручці відпарювача, в положення «OFF», вийміть вилку шнура з розетки і дайте відпарювачу охолонути.
- Зніміть резервуар для води, відкрийте кришку заливного отвору та злийте залишки води.
- Відпарювач має складну ручку для зручного зберігання.



ЧИЩЕННЯ ТА ДОГЛЯД

- Перед чищенням від'єднайте прилад від електромережі та дайте йому охолонути. Потім злийте залишки води із резервуару.
- Під час чищення не використовуйте розчинники чи абразивні засоби.
- Протріть поверхню відпарювача та поверхню з отворами для виходу пари м'якою вологою тканиною, після чого витріть насухо.
- Насадку промивайте під струменем води, попередньо знявши з відпарювача
- Повторюйте ці дії після кожного використання.
- У жодному разі не занурюйте корпус відпарювача, мережевий шнур або вилку шнура у воду або будь-які інші рідини.
- Зберігайте прилад у сухому прохолодному місці у вертикальному положенні.



СФЕРА ВИКОРИСТАННЯ

- Прилад призначений виключно для побутового використання відповідно до цього Посібника.
- Прилад не призначений для промислового та комерційного використання та використання поза приміщеннями.
- Виробник не несе відповідальності за збитки, що виникли внаслідок неправильного або непередбаченого цим посібником з використання.
- Відпарювач можна використовувати для будь-яких типів тканин та для розгладжування складок на одязі.
- Якщо Ви маєте сумніви щодо використанні відпарювача для певного типу тканини або одягу, керуйтеся інформацією на етикетці виробу. Якщо подібна інформація відсутня, спробуйте відпарити тканину з виворітного боку.

ЗБЕРІГАННЯ І ТРАНСПОРТУВАННЯ

Зберігання

- Щоразу перед тим, як прибрати відпарювач для зберігання, необхідно зливати воду з резервуара для води через зливний отвір.
- Зберігайте прилад у сухому прохолодному приміщенні.
- Електроприлади зберігаються в закритому сухому та чистому приміщенні за температури навколишнього повітря не вище плюс 40°C із відносною вологістю не вище 70% та відсутності у навколишньому середовищі пилу, кислотних та інших пар, що негативно впливають на матеріали електроприладів.

Транспортування

Електроприлади транспортують всіма видами транспорту відповідно до правил перевезення вантажів, що діють на транспорті конкретного виду. Під час перевезення приладу використовуйте оригінальну упаковку.

Транспортування приладів має виключати можливість безпосереднього впливу на них атмосферних опадів і агресивних середовищ.

Щоб уникнути ризику пожежі, ураження електричним струмом або травмування під час використання вашого приладу, а також його поломки, суворо дотримуйтесь основних запобіжних заходів під час роботи з приладом, а також загальних вказівок щодо безпеки за роботи з електричною побутовою технікою.

ВИМОГИ ЩОДО УТИЛІЗАЦІЇ

Примітка: Після закінчення строку експлуатації електроприладу не викидайте його разом із звичайними побутовими відходами, а передайте в офіційний пункт збору на утилізацію. Таким чином, Ви допоможете зберегти довкілля.

Відходи, що утворюються при утилізації виробів, підлягають обов'язковому збору з подальшою утилізацією в установленому порядку та відповідно до чинних вимог та норм галузевої нормативної документації, у тому числі відповідно до СанПіН 2.1.7.1322-03 «Гігієнічні вимоги до розміщення та знешкодження відходів виробництва споживання».

ЯКЩО У ВАС ВИНИКЛА ПРОБЛЕМА

Якщо виникає якась невелика проблема, вона може бути легко вирішена, коли знайдено причину її виникнення.

Несправність	Можливі причини	Способи усунення
Відпарювач не виробляє пару	<ul style="list-style-type: none">Відпарювач не нагрівся до необхідної температури.Кнопка подачі пари натиснута не повністю.Низький рівень води в резервуарі.Резервуар для води встановлений неправильно.Ви перевернули прилад, тому вода з резервуара не поступає у відпарювач.Ви тримаєте відпарювач горизонтально та відпарюєте речі на плоскій поверхні	<ul style="list-style-type: none">Перед початком роботи дайте відпарювачу нагрітися протягом приблизно 30—35 секунд.Добре натисніть на кнопку подачі пари.Від'єднайте відпарювач від мережі та наповніть резервуар для води.Встановіть резервуар для води належним чином.Тримайте відпарювач вертикально
Із отворів для подачі пари крапає вода	<ul style="list-style-type: none">Резервуар для води встановлений неправильно.Відпарювач не нагрівся до необхідної температури	<ul style="list-style-type: none">Встановіть резервуар для води належним чином.Дочекайтеся нагрівання відпарювача
Під час роботи відпарювача чути звук насоса, що працює/вібрує ручка	<ul style="list-style-type: none">Вода закачується в сопло відпарювача для подальшого перетворення на пару.	<ul style="list-style-type: none">Посилення звуку насоса говорить про те, що вода в резервуарі закінчилася.Заповніть резервуар водою.
Відпарювач не нагрівається	<ul style="list-style-type: none">Неправильне підключення.	<ul style="list-style-type: none">Переконайтеся, що вилка вставлена в електричну розетку, а розетка справна.



Щоб уникнути ризику пожежі, ураження електричним струмом або травмування під час використання вашого приладу, а також його поломки, суворо дотримуйтесь основних запобіжних заходів під час роботи з приладом, а також загальних вказівок щодо безпеки за роботи з електричною побутовою технікою.

Увага! Якщо за допомогою описаних вище кроків Ви не можете вирішити проблему самотужки, зверніться, будь ласка, до Авторизованого сервісного центру POLARIS.

ЗАХОДИ БЕЗПЕКИ ПРИ РОБОТІ З ВІДПАРЮВАЧЕМ

- Забороняється підключати відпарювач через трійник разом з іншими електроприладами.
- Щоб уникнути ураження електричним струмом, не занурюйте шнур, штепсельну вилку чи прилад у воду або інші рідини.
- Завжди від'єднуйте відпарювач від мережі електроживлення перед чищенням і перед тим, як налити чи вилити воду з резервуара, а також коли Ви не користуєтеся пристроєм.
- Не залишайте без нагляду відпарювач, включений до мережі. Відключайте відпарювач від мережі при виході з приміщення, де ви відпарюєте речі, навіть якщо ви залишаєте приміщення на дуже короткий час.
- Не підпускайте близько до відпарювача дітей, оскільки потраплення пари на шкіру може стати причиною сильного опіку.
- Щоб уникнути опіків, тримайте відпарювач у руці на рівні кнопки подачі пари, оскільки верхня частина відпарювача нагрівається під час роботи.
- Не закривайте отвори виходу пари та не вставляйте в них сторонні предмети
- **Ніколи не відпарюйте одяг, одягнений на людину.**
- Не користуйтеся відпарювачем поруч із увімкненою плитою або електронагрівальними приладами.
- Використовуйте лише насадки, що входять до комплекту.
- **Не вмикайте прилад без води. Відключайте пристрій, як тільки в резервуарі закінчилася вода.**
- Не спрямовуйте відпарювач на людей, тварин, рослини, а також на меблі, електроприлади, книги та будь-які предмети, які можуть бути пошкоджені гарячою парою.
- Не допускайте контакту шнура живлення з гарячими предметами або з підшовою праски.
- Відключайте відпарювач від електричної мережі на час чищення, зберігання або заповнення резервуару для води.
- Не користуйтеся несправним відпарювачем. У разі поломки зверніться до уповноваженого сервісного центру для ремонту.
- Некваліфікований ремонт може стати причиною нещасного випадку або травми користувача.
- Не заливайте оцет або засоби проти накипу в резервуар для води. Заливайте в резервуар тільки чисту воду, яка пройшла додаткове очищення побутовими фільтрами (за потреби). Не використовуйте газовану воду та парфумерні добавки.



Увага! Перед тим, як упакувати прилад, дайте йому повністю охолонути.

ЗАГАЛЬНІ ВКАЗІВКИ ЩОДО БЕЗПЕКИ ПРИ РОБОТІ З ЕЛЕКТРИЧНОЮ ПОБУТОВОЮ ТЕХНІКОЮ

- Експлуатація приладу повинна проводитись відповідно до «Правил технічної експлуатації електроустановок споживачів».
- Прилад призначений виключно для використання в побуті. Тривале використання приладу в комерційних цілях може призвести до його перевантаження, внаслідок чого він може бути пошкоджений або може зашкодити здоров'ю людей.
- Прилад необхідно використовувати тільки за призначенням відповідно до інструкції.
- Не використовуйте прилад, якщо Ви не впевнені у його працездатності.
- Щоразу перед включенням приладу огляньте його. За наявності пошкоджень приладу або мережевого шнура, не вмикайте прилад у розетку.
- Не використовуйте прилад після падіння, якщо є видимі ознаки пошкодження. Перед використанням прилад має бути перевірено кваліфікованим спеціалістом.
- Цей прилад не призначений для використання людьми (включно з дітьми), у яких є фізичні, нервові чи психічні відхилення або брак досвіду та знань, за винятком випадків, коли за такими особами здійснюється нагляд або проводиться їх інструктування щодо використання цього приладу особою, яка відповідає за їхню безпеку. Необхідно здійснювати нагляд за дітьми з метою недопущення їхніх ігор із приладом.
- Не залишайте прилад без нагляду. Зберігайте прилад у недоступному для дітей місці.

Увага!



Не використовуйте прилад поблизу ванни, раковини або інших ємностей, наповнених водою. У разі падіння приладу у воду, негайно від'єднайте його від мережі. При цьому в жодному разі не опускайте руки у воду. Перед повторним використанням прилад має бути перевірено кваліфікованим спеціалістом.

- Не використовуйте прилад поза приміщеннями. Захищайте прилад від спеки, прямих сонячних променів, ударів об гострі кути, вологості (у жодному разі не занурюйте прилад у воду чи іншу рідину). Не торкайтеся приладу вологими руками. За намокання приладу одразу від'єднайте його від мережі.
- Переконайтеся, що напруга, вказана на пристрої, відповідає напрузі мережі.
- Увімкніть прилад лише у джерело змінного струму (~). Перед увімкненням переконайтеся, що параметри мережі відповідають тим, що вказані в описі приладу.
- Прилад може бути увімкнений тільки в мережу із заземленням. Для забезпечення Вашої безпеки заземлення має відповідати встановленим електротехнічним нормам. Не користуйтеся нестандартними джерелами живлення та пристроями з'єднання. При використанні подовжувача переконайтеся, що він заземлений.
- Будь-яке помилкове увімкнення позбавляє Вас права на гарантійне обслуговування.

- Після закінчення експлуатації, під час встановлення або зняття приладдя, чищення або поломки приладу завжди від'єднуйте його від мережі.
- Не допускайте перевантаження мережі, яка може призвести до нещасних випадків та пошкодження приладу. Для цього не вмикайте в ту саму електричну розетку інші прилади за допомогою перехідників. Перед тим, як використовувати подовжувач, переконайтеся, що він не пошкоджений
- Не можна переносити прилад, тримаючи його за провід. Забороняється також відмикати прилад від мережі, тримаючи його за дріт. При відмиканні приладу від мережі тримайтеся за штепсельну вилку.
- Не торкайтеся металевих частин вилки мережевого дроту під час під'єднання або від'єднання приладу від мережі, щоб уникнути удару електричним струмом.
- Після використання ніколи не обмотуйте дріт електроживлення навколо приладу, оскільки це може призвести до зламу дроту. Завжди гладко розправляйте провід на час зберігання.
- Заміну кабелю можуть здійснювати лише кваліфіковані спеціалісти — співробітники сервісного центру. Некваліфікований ремонт становить пряму небезпеку для користувача.
- Не намагайтеся розбирати та ремонтувати прилад самостійно для збереження дії гарантії на прилад та, щоб уникнути технічних проблем. Ремонт повинен проводитись лише кваліфікованими спеціалістами сервісного центру.
- Для ремонту приладу можна використовувати тільки оригінальні запасні частини.
- Не використовуйте прилад після падіння, якщо є видимі ознаки пошкодження. Перед використанням прилад має бути перевірено кваліфікованим спеціалістом.



Увага! Після закінчення строку служби не викидайте прилад разом із побутовими відходами. Передайте його до спеціалізованого пункту для подальшої утилізації. Цим Ви допоможете захистити довкілля.



Увага! У разі виникнення несправностей будь-якого характеру звертайтеся до Авторизованого сервісного центру POLARIS.



Не спрямовуйте відпарювач на людей, тварин, рослини, меблі та інше



Не підпускайте близько до відпарювача дітей



Не можна переносити прилад, тримаючи його за мережевий шнур



У жодному разі не занурюйте прилад у воду чи інші рідини

ТЕХНІЧНІ ХАРАКТЕРИСТИКИ

PGS 1618C Travel — відпарювач електричний побутовий торгової марки POLARIS
Напруга: 220–240 В
Частота: ~50 Гц
Потужність: 1300–1500 Вт
Клас захисту – I.



Примітка: Внаслідок постійного процесу внесення змін та покращень між інструкцією та виробом можуть спостерігатися деякі відмінності. Виробник сподівається, що користувач зверне на це увагу.

ІНФОРМАЦІЯ ПРО СЕРТИФІКАЦІЮ

Продукція пройшла процедуру підтвердження відповідності вимогам ТР ТС 004/2011 «Про безпеку низьковольтного обладнання», ТР ТС 020/2011 «Електромагнітна сумісність технічних засобів», ТР ЄАЕС 037/2016 «Про обмеження застосування небезпечних речовин у виробі електротехніки та радіоелектроніки» та маркується єдиним знаком обігу продукції на ринку держав-членів Митного Союзу.

Інформацію про номер сертифіката/декларації відповідності та термін його дії Ви можете отримати у місці придбання виробу POLARIS або у Уповноваженого представника виробника



Термін служби виробу: 3 роки

Термін гарантії на виріб: 2 роки від дня купівлі

Дата виготовлення вказана на паспортній ідентифікаційній табличці, що знаходиться на задній стінці виробу

Виробник:

NINGBO HANSFORT OVERSEAS ASIA LIMITED,
No. 158 Dongshan Lu, Hushan Jiedao, Cixi City, Zhejiang Province, PRC
at factory NINGBO HAOJIA ELECTRICAL APPLIANCE CO., LTD
No.8 Weisi Rd, Yaobei Industry Zone, Yuyao City, Ningbo, China

Зроблено в Китаї.

ГАРАНТІЙНІ ЗОБОВ'ЯЗАННЯ

Виріб: Компактний відпарювач

Модель: PGS 1618C Travel

Ця гарантія діє протягом 24 місяців з підтвердженою датою придбання товарів і передбачає гарантійне обслуговування виробу відповідно до Законів Держав-членів Митного Союзу «Про захист прав споживачів».

1. Гарантійні зобов'язання виробника поширюються на всі моделі, що випускаються під торговою маркою «POLARIS» та придбані у уповноважених виробником продавців у країнах, де надається гарантійне обслуговування (незалежно від місця покупки).
2. Виріб повинен використовуватися у суворій відповідності з посібником з експлуатації та дотриманням правил та вимог щодо безпеки.
3. Ця гарантія не поширюється на недоліки, що виникли після передачі товару споживачеві внаслідок:
 - Хімічного, механічного або іншого впливу, потрапляння сторонніх предметів, рідин, комах та продуктів їхньої життєдіяльності всередину виробу;
 - Неправильної експлуатації, що полягає у використанні виробу не за його прямим призначенням, а також встановлення та експлуатації виробу з порушенням вимог Посібника з експлуатації та правил техніки безпеки;
 - Відкладення вапняного осаду, водного каменю та накипу через використання води з високим вмістом мінеральних речовин.
 - Використання виробу з метою, для якої воно не призначене;
 - Нормальної експлуатації, а також природного зносу, що не впливають на функціональні властивості: механічні пошкодження зовнішньої або внутрішньої поверхні (вм'ятини, подряпини, потертості), природні зміни кольору металу, в т.ч. поява райдужних та темних плям, а також — корозії на металі в місцях пошкодження покриття та непокритих ділянках металу;
 - Зносу деталей обробки, ламп, батарей, захисних екранів, накопичувачів сміття, ременів, щіток та інших деталей з обмеженим терміном використання;
 - Ремонту виробу, виконаного особами або організаціями, що не є Авторизованими сервісними центрами*;
 - Ушкоджень виробу під час транспортування, некоректного його використання, а також у зв'язку з модифікаціями, непередбаченими конструкцією виробу, або самостійним ремонтом.
4. Виробник не несе гарантійних зобов'язань, якщо на виробі відсутня паспортна ідентифікаційна табличка, або якщо дані на ній стерті або виправлені.
5. Ця гарантія дійсна лише для виробів, що використовуються для особистих побутових потреб, і не поширюється на вироби, що використовуються для комерційних, промислових чи професійних цілей.

Увага! Виробник не несе відповідальності за можливу шкоду, прямо або опосередковано заподіяну виробом POLARIS людям, домашнім тваринам, навколишньому середовищу, або шкоду майну у випадку, якщо це сталося внаслідок недотримання правил або умов експлуатації та встановлення виробу, умисних чи необережних дій споживача або третіх осіб.

З усіх питань, пов'язаних з технічним обслуговуванням, перевіркою якості, гарантійним та післягарантійним ремонтом виробів POLARIS звертайтеся до найближчого Авторизованого сервісного центру POLARIS або до продавця – уповноваженого дилера POLARIS

Гарантійний ремонт виробів POLARIS здійснюють лише авторизовані сервісні центри POLARIS.

*Адреси авторизованих сервісних центрів на сайті Компанії: www.polar.ru.

Для підтвердження дати придбання виробу під час гарантійного ремонту або пред'явлення інших передбачених законом вимог просимо Вас зберігати документи про покупку.

Такими документами можуть бути заповнений гарантійний талон POLARIS, касовий чек або квитанція Продавця, інші документи, що підтверджують дату та місце покупки.

У разі ненадання документа, що підтверджує дату придбання виробу, термін гарантії обчислюється з дати виготовлення виробу.

Дата виготовлення вказана на паспортній ідентифікаційній табличці, що знаходиться на задній стінці виробу

Құрметті сатып алушы!

Сізге **POLARIS** сауда маркасының өнімін таңдағаныңыз үшін алғысымызды білдіреміз.

Біздің өнімдеріміз сапа, функционалдылық пен дизайнның жоғары талаптарына сәйкес әзірленген. Сіз біздің фирмамыздың жаңа өнімін сатып алғаныңызға риза болатыңызға сенімдіміз.

Аспапты пайдалануды бастар алдында Сіздің қауіпсіздігіңізге қатысты маңызды ақпараты бар осы нұсқаулықты, сондай-ақ құралды дұрыс пайдалану және оны күту жөніндегі ұсыныстарды мұқият және толықтай оқып шығыңыз.

Нұсқаулықты кепілдік талонымен, кассалық чекпен, мүмкіндігінше, картон қораппен және орауыш материалмен бірге сақтап қойыңыз.



Сіздің назарыңызды кез келген бұмен жібіткіш пайдаланылатын судың сапасы мен құрамына, оның құрамындағы қоспалардың бар болуына, аспапқа лайықсыз күтім жасаудан түзілімдердің пайда болуына сезімтал болып табылатынына аударамыз.

Осы нұсқаулықтың Сіздің жаңа бұмен жібітішіңіздің тиімді жұмысы байланысты болатын «Күтім жасау және қызмет көрсету», «Судың кермектігі бойынша ұсыныстар» сияқты маңызды бөлімдермен мұқият танысуыңызды сұраймыз.

Біз Сіздің және Сіздің жайлылығыңыздың қамын ойлаймыз, сонымен қатар біздің тұрмыстық техникамызды пайдаланғаннан Сіз алған рахат туралы ойлаймыз, сондықтан оның қызмет ету мерзімін Сіз үшін ұзаққа созуға мүмкіндік беретін күтім жасау бойынша толық ұсыныстарды қоса береміз.

Бұмен жібіткіш пен оның негізгі бөлшектеріне күтім жасау бойынша ұсыныстарды сақтамау оның жұмысының сапасына әсер етуі, және сондай-ақ қызмет етудің мәлімделген мерзімінен немесе кепілдікті кезеңнен бұрын істен шығуына әкелуі мүмкін.

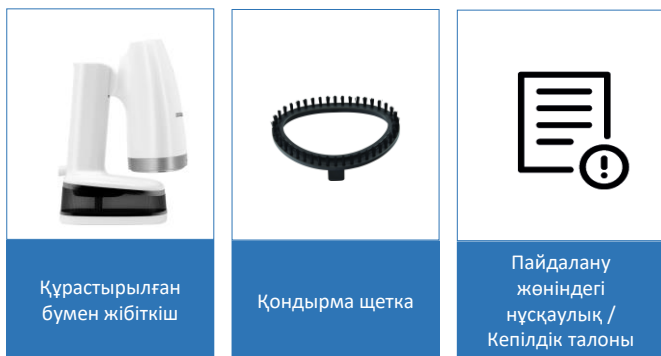
МАЗМҰНЫ

Жалпы ақпарат	34
Жиынтықтама	34
Бөлшектерге шолу және атаулары	34
Суды таңдау	35
Жұмысқа дайындық	35
Жұмыс тәртібі	36
Бүмен жібіту бойынша ұсынымдар	37
Қондырма щетканы пайдалану	38
Жұмысты аяқтау	39
Тазалу және күтім жасау	39
Пайдалану саласы	40
Сақтау және тасымалдау	40
Кәдеге жарату бойынша талаптар	41
Егер Сізде мәселе туындаған болса	41
Бүмен жібіткішпен жұмыс ітеген кезде сақтық шаралары	42
Электрлік тұрмыстық техникамен жұмыс істеген кездегі қауіпсіздік жөніндегі жалпы нұсқаулар	43
Техникалық сипаттамалары	45
Сертификаттау туралы ақпарат	45
Кепілдікті міндеттемелер	46

ЖАЛПЫ АҚПАРАТ

Пайдалану жөніндегі осы нұсқаулық POLARIS шағын бұмен жібіткіштің, моделі **PGS 1618C Travel** (бұдан әрі мәтін бойынша – бұмен жібіткіш аспап) техникалық деректерімен, құрылымымен, пайдалану және сақтау ережелерімен танысуға арналған.

ЖИЫНТЫҚТАМА



БӨЛШЕКТЕРГЕ ШОЛУ ЖӘНЕ АТАУЛАРЫ



СУДЫ ТАҢДАУ

Тазартылған немесе алдын ала сүзілген суды пайдалану ұсынылады.



Кермектігі жоғары сүзілмеген суды пайдалану аспаптың қызмет ету мерзімін қысқартады.



НАЗАР АУДАРЫҢЫЗ!

Суға ешқандай басқа қоспаларды (мысалы, крахмалды, парфюмерлік сұйықтықтарды) қоспаңыз.

Бумен жібіткіште жойылмайтын қақтың немесе басқа түзілімдердің артық мөлшерінің пайда болуы өндіруші кепілдігінің әрекет етуіне жатпайды.

ЖҰМЫСҚА ДАЙЫНДЫҚ

- Бүкіл қаптау материалды алып тастаңыз.
- Ыңғайлы сақтау үшін, бумен жібіткіш жиналмалы тұтқаға ие. Пайдаланар алдында – оны жайып қойыңыз.
- Аспапта көрсетілген кернеу желі кернеуіне сәйкес келетініне көз жеткізіңіз.
- Бумен жібіткіштің корпусын сәл дымқыл матамен сүртіңіз, содан кейін құрғатып сүртіп алыңыз.
- Бумен жібіткіштің ішкі бөліктері майланған, сондықтан алғашқы рет іске қосқанда сәл түтеуі мүмкін. Пайдалануды бастағаннан кейін біраз уақыт өткен соң бұл тоқтайды.
- Аспапты алғашқы рет пайдаланар алдында, жұмыс беті жеткілікті таза екіндігіне көз жеткізу үшін ең алдымен матаның сынамалық кесіндісін булап көріңіз.



Назар аударыңыз! Жаңа бумен жібіткіштің резервуарында судың болымсыз мөлшері болуы мүмкін. Бұл Сіздің бумен жібіткішіңіз өндірушімен қосымша тексерілген дегенді білдіреді.

1

Ыңғайлы сақтау үшін, бумен жібіткіш жиналмалы тұтқаға ие. Пайдаланар алдында – оны жайып қойыңыз.

2

Корпустан барлық жапсырмаларды шешіп алыңыз және ылғал матамен сүртіп алыңыз

3

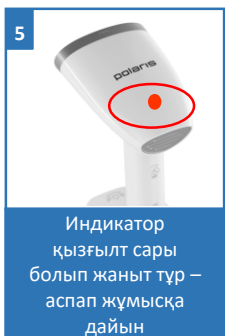
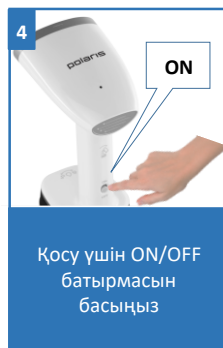
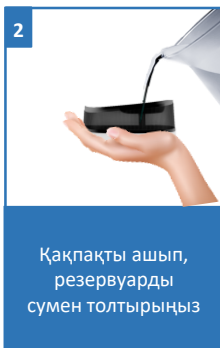
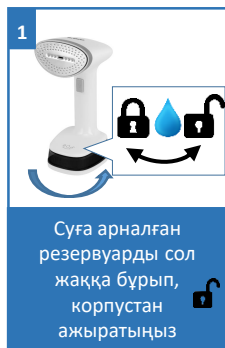
Аспапты алғашқы рет пайдаланар алдында ең алдымен матаның сынамалық кесіндісін пайдаланыңыз.

ЖҰМЫС ТӘРТІБІ

- Суға арналған резервуарды бұмен жібіткіштен ажыратыңыз. Бұл үшін резервуарды бір қолмен ұстап тұрып, бұмен жібіткішті сол жаққа бұраңыз (аспап корпусына қолданылатын белгішеде көрсетілгендей етіп)
- Құятын тесіктің қақпағын ашыңыз.
- Резервуарды суға толтыңыз және қақпақты жабыңыз (корпустағы су тамшыларын құрағақ матамен сүртіңіз).
- Суға арналған резервуарды аспаптың корпусына жалғастырыңыз.
- Бұмен жібіткішті желілік баудың көмегімен электр желісіне қосыңыз және бұмен жібіткіштің тұтқасында орналасқан ауыстырғышты "ON" күйіне ауыстырыңыз.
- Қызғылт сары индикатор жанғанда – аспап жұмысқа дайын
- Бу беру үшін бу беру батырмасын басыңыз және басып ұстаңыз.
- Бу беруді тоқтау үшін бу беру батырмасын босатыңыз.
- Аспапты өшіру үшін, бұмен жібіткіштің тұтқасында орналасқан ауыстырғышты "OFF" күйіне ауыстырыңыз.
- Аспапты желіден ажыратыңыз.



Назар аударыңыз! Бұдың алғашқы шыққан мөлшерінде су тамшылары болуы мүмкін. Заттардың сулануына жол бермеу үшін бу беру батырмасын басыңыз және бу ағынын буланатын заттардан кері жаққа бірнеше секундқа бағыттаңыз.



БУМЕН ЖІБІТУ БОЙЫНША ҰСЫНЫМДАР

- Бумен жібіткішті мата бойымен жоғарыдан төмен қарай баяулап жылжытыңыз. Матаны бос қолыңызбен жазып отырыңыз.
- Түймелері бар жейделерді үтіктеу үшін, матаны жазу үшін, жоғары түймені түймелеңіз. Бумен жібіткішті тігінен жағаның бойымен жылжытыңыз.
- Жеңдерді буландырғында иықтардан бастаңыз және бумен жібіткішті төмен қарай жылжытыңыз. Бос қолмен жеңдерді төмен қарай диагональ бойынша керіңіз.
- Жейдедегі қалталарды жазғанда бумен жібіткішті жоғары қарай жылжытыңыз.



Ескертпе! Бумен жібіткіште киімде болымсыз сулы дақтар пайда болуы мүмкін. Киім де сонымен қатар бұдан сулануы мүмкін.



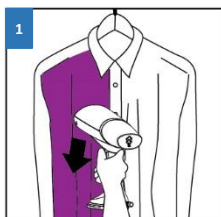
Назар аударыңыз! Шығатын будың температурасы жоғары болады, бу берілген кезде бумен жібітілетін матаның астына қол төсемеңіз. Матаны төмен қарай тартып, жазыңыз.



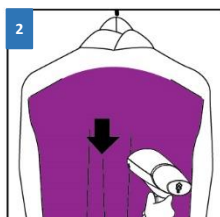
НАЗАР АУДАРЫҢЫЗ! Бумен жібіткішті ешқашан адамға бағыттамаңыз.



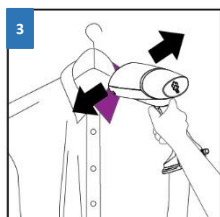
Ескертпе! Бумен жібіткеннен кейін киім суып, құрғауы қажет, бұл үшін біраз уақыт керек болуы мүмкін.



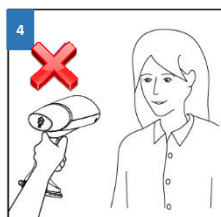
1
Бумен жібіткішті мата бойымен жоғарыдан төмен қарай баяу жылжытыңыз



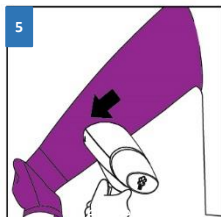
2
Заттарды теріс жағынан бумен жібіту



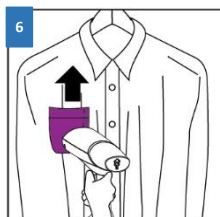
3
Жейделерді жазу үшін жоғарғы түймені түймелеңіз



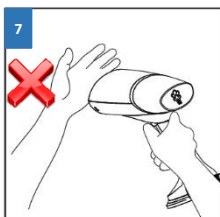
4
Бумен жібіткішті ешқашан адамға бағыттамаңыз



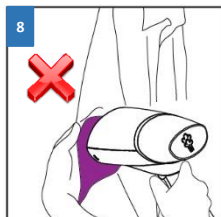
5
буландырғында иықтардан бастаңыз және бумен жібіткішті төмен қарай



6
Қалталарды жаза отырып, бумен жібіткішті жоғарыға жылжытыңыз



7
Бу берілген кезде буландыратын матаның астына қолдарыңызды төсемеңіз



8
Сақ болыңыз! Шығатын бу жоғары температураға ие!

ҚОНДЫРМА ЩЕТКАНЫ ПАЙДАЛАНУ

Қондырма щетка қалың және ауыр маталарға енуін жақсартады және киімнен түкті және басқа ұсақ ластануларды қосымша кетіреді, бүкептердің жазылуын жеңілдетеді.

Қондырма бумен жұмыс істеуге арналған:

- Қондырма щетканы бумен жібіткіштің шүмегіне орнатыңыз.
- Бу берудің батырмасын басып ұстап, қондырманы мата бойымен жүргізіңіз.
- Қондырманы орнатар немесе шешіп алдар алдында құрылғыны желіден ажыратыңыз және оның суығанын күтіңіз.
- Қондырма щетканы шешіп алу үшін қондырма бекіткішін тартыңыз.



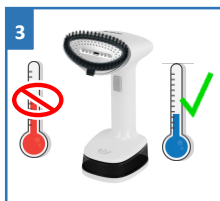
Ескертпе! Бумен жібіткіштің үзіліссіз жұмыс істеуінің уақыты 15-20 минуттан аспауы тиіс.



1
Қондырма щетканы бумен жібіткіштің шүмегіне орнатыңыз



2
Бу берудің батырмасын басып ұстап, қондырманы мата бойымен жүргізіңіз



3
Қондырманы орнатар немесе шешіп алар алдында суығанын күтіңіз



Үзіліссіз жұмыс істеудің уақыты 15-20 минуттан аспауы тиіс!

ЖҰМЫСТЫ АЯҚТАУ

- Бұмен жібіткішті өшіру үшін, бұмен жібіткіштің тұтқасында орналасқан ауыстырғышты "OFF" күйіне ауыстырыңыз, желілік бау айырын розеткадан суырып, бұмен жібіткішті суытыңыз.
- Су резервуарын шешіп алыңыз, құю тесігінің қақпағын ашыңыз және су қалдығын ағызыңыз.
- Ыңғайлы сақтау үшін, бұмен жібіткіш жиналмалы тұтқаға ие.



ТАЗАЛУ ЖӘНЕ КҮТІМ ЖАСАУ

- Тазалар алдында аспапты желіден ажыратыңыз және оған сууға уақыт беріңіз. Содан кейін су қалдықтарын резервуардан құйыңыз.
- Тазалаған кезде еріткіштерді немесе қажақтарды пайдаланбаңыз.
- Бұмен жібіткіштің бетін және бұ шығатын тесіктері бар бетті жұмсақ ылғал матамен сүртіңіз, содан кейін құрғатып сүртіп алыңыз.
- Қондырманы бұмен жібіткіштен алдын ала шешіп алып, оны су ағысының астында жуып-шайыңыз.
- Осы әрекеттерді әр пайдаланудан кейін қайталаңыз.
- Ешбір жағдайда бұмен жібіткіштің корпусын, желілік баусымын немесе желілік баусым айырын суға немесе басқа сұйықтықтарға батырмаңыз.
- Аспапты салқын құрғақ жерде тігінен сақтаңыз.



ПАЙДАЛАНУ АЯСЫ

- Аспап осы Нұсқаулыққа сәйкес тек қана тұрмыстық пайдалануға арналған.
- Аспап өнеркәсіптік және коммерциялық пайдалану үшін және үй-жайлардан тыс пайдалануға арналмаған.
- Өндіруші қате пайдалану немесе осы Пайдалану нұсқаулығында көзделмеген мақсатта нәтижесінде туындаған шығын үшін жауапкершілік алмайды.
- Бүмен жібіткішті маталардың кез келген типтері үшін және киімдегі бүкпелерді жазу үшін арналған.
- Егер Сіз матаның немесе киімнің белгілі бір типі үшін бүмен жібіткішті пайдалану жөнінде күмәнданатын болсаңыз, бұйымдағы заттаңбаның деректерін басшылыққа алыңыз. Егер мұндай ақпарат жоқ болса, матаны ішкі жағынан бүмен жібітіп көріңіз.

САҚТАУ ЖӘНЕ ТАСЫМАЛДАУ

Сақтау

- Бүмен жібіткішті сақтауға әр орналастырар алдында төкпе тесік арқылы суға арналған резервуардан суды ағызу қажет.
- Бүмен жібіткішті құрғақ, салқын үй-жайда сақтаңыз.
- Электр аспаптары қоршаған ауаның температурасы плюс 40°C-ден аспайтын, салыстырмалы ылғалдылығы 70%-дан аспайтын және қоршаған ортада электр аспаптар материалдарына теріс әсер ететін шаң, қышқылды және басқа да булар болмайтын жабық құрғақ және таза үй-жайда сақталады.

Тасымалдау

Электр аспаптарды нақты түрдегі көлікте қолданылатын жүктерді тасымалдау ережелеріне сәйкес көліктің барлық түрлерімен тасымалдайды. Аспапты тасымалдағанда зауыттық түпнұсқа ораманы пайдаланыңыз.

Аспаптардың тасымалдануы оларға атмосфералық жауын-шашын мен жегі орталардың тікелей әсер ету мүмкіндігін болдырмауы керек.

Сіздің құралды пайдалану кезінде өрттің, электрлік токпен зақымдану немесе жарақат алу қаупінің, сонымен қатар оның сынуының алдын алу үшін осы құралмен жұмыс кезіндегі сақтықтың негізгі шараларын, сонымен қатар электрлік тұрмыстық техникамен жұмыс кезіндегі қауіпсіздік бойынша жалпы нұсқауларды сақтаңыз.

КӘДЕГЕ ЖАРАТУ БОЙЫНША ТАЛАПТАР

Ескерту: Электр құралының пайдалану мерзімі аяқталғаннан кейін оны әдеттегі тұрмыстық қалдықтармен бірге тастамай, ресми жинау пунктіне кәдеге жаратуға жіберіңіз. Осылайша Сіз қоршаған ортаны сақтауға көмектесесіз.

Бұйымдарды кәдеге жарату кезінде пайда болатын қалдықтар белгіленген тәртіппен және салалық нормативтік құжаттаманың қолданыстағы талаптары мен нормаларына сәйкес, оның ішінде СанЕжН 2.1.7.1322-03 «Өндіріс және тұтыну қалдықтарын орналастыруға және залалсыздандыруға қойылатын гигиеналық талаптарға» сәйкес кейінгіде кәдеге жаратумен міндетті жинауға жатады.

ЕГЕР СІЗДЕ МӘСЕЛЕ ТУЫНДАҒАН БОЛСА

Егер қандай болса да болымсыз мәселе туындайтын болса, әдетте оның пайда болуының себебі табылғанда, ол оңай шешілуі мүмкін.

Ақаулық	Ықтимал себептер	Жою тәсілдері
Бумен жібіткіш бу шығармайды	<ul style="list-style-type: none">• Бумен жібіткіш қажетті температураға дейін қызбаған.• Бу беру батырмасы толығымен басылмаған.• Резервуардағы судың деңгейі төмен.• Суға арналған резервуар дұрыс орнатылмаған.• Сіз бумен жібіткішті аударып қойдыңыз, сондықтан су резервуардан бумен жібіткішке түспейді.• Сіз бумен жібіткішті тігінен ұстап тұрсыз және заттарды тегіс бетте булайсыз	<ul style="list-style-type: none">• Жұмысты бастар алдында бумен жібіткішке шамамен 30-35 секунд ішінде қызуға мүкіндік беріңіз.• Бу беру батырмасын тығыздап басыңыз.• Бумен жібіткішті желіден ажыратыңыз және суға арналған резервуарды толтырыңыз.• Суға арналған резервуарды тиісті түрде орнатыңыз.• Бумен жібіткішті тігінен ұстаңыз
Бумен жібіткіштің шүмегінен су тамшылап тұр	<ul style="list-style-type: none">• Суға арналған резервуар дұрыс орнатылмаған.• Бумен жібіткіш қажетті температураға дейін қызбаған	<ul style="list-style-type: none">• Суға арналған резервуарды тиісті түрде орнатыңыз.• Бумен жібіткіштің қызуын күтіңіз
Бумен жібіткіште жұмыс істеп тұрған сорғының дыбысы естіледі/түтқасы дірілдейді	<ul style="list-style-type: none">• Су бумен жібіткіштің шүмегіне әрі қарай бұға түрлендірілуі үшін сорылады.	<ul style="list-style-type: none">• Сораптың күшейген дыбысы резервуарда су біткені туралы хабарлайды.• Резервуарды суға толтырыңыз
Бумен жібіткіш қызбайды	<ul style="list-style-type: none">• Қате қосылуы.	<ul style="list-style-type: none">• Желілік айыр электр розеткаға кіргізілгеніне, ал розетка ақаусыз екендігіне көз жеткізіңіз.



Сіздің құралды пайдалану кезінде өрттің, электрлік токпен зақымдану немесе жарақат алу қаупінің, сонымен қатар оның сынуының алдын алу үшін осы құралмен жұмыс кезіндегі сақтықтың негізгі шараларын, сонымен қатар электрлік тұрмыстық техникамен жұмыс кезіндегі қауіпсіздік бойынша жалпы нұсқауларды сақтаңыз.

Назар аударыңыз! Егер Сіз жоғарыда сипатталған қадамдар көмегімен мәселені өз күшіңізбен шеше алмасаңыз, POLARIS авторизацияланған сервистік орталығына хабарласуды сұраймыз.

БУМЕН ЖІБІТКІШПЕН ЖҰМЫС ІСТЕГЕНДЕГІ САҚТЫҚ ШАРАЛАРЫ

- Бумен жібіткішті ұшайыр арқылы басқа электр аспаптармен бірге қосуға тыйым салынады.
- Электр тоғымен зақымдануға жол бермеу үшін баусымды, штепсельдік айырды, аспапты суға немесе басқа сұйықтықтарға батырмаңыз.
- Бумен жібіткішті тазалар алдында немесе резервуарға су құяр немесе одан суды төгер алдында, сонымен қатар Сіз құрылғыны пайдаланбасаңыз ылғи желіден ажыратып қойыңыз.
- Желіге қосылған бумен жібіткішті қадағалаусыз қалдырмаңыз. Сіз бумен жібітіп жатқан үй-жайдан шыққаныңызда, тіпті үй-жайды өте қысқа мерзімге шығатын болсаңыз да, бумен жібіткішті желіден ажыратыңыз.
- Балалрды бумен тазартқышқа жақындатпаңыз, өйткені бұдың теріге түсуі қатты күйік тудыруы мүмкін.
- Күйік алуға жол бермеу үшін бумен жібіткішті қолыңызда бу беру батырмасының деңгейінде ұстаңыз, өйткені бумен жібіткіштің жоғарғы бөлігі жұмыс істеген кезде қызады.
- Бұдың шығуына арналған тесіктерді жаппаңыз және оларға бөгде заттарды салмаңыз
- **Адам киіп тұрған киімді ешқашан бумен жібітпеңіз.**
- Бумен жібіткішті жұмыс істеп тұрған плитаның немесе электрмен қыздырылатын басқа аспаптардың жанында пайдаланбаңыз.
- Тек қана жиынтыққа кіретін қондырмаларды пайдаланыңыз.
- **Аспапты ешқашан сусыз іске қоспаңыз. Құрылғыны су біткеннен кейін бірден сөндіріңіз.**
- Бумен жібіткішті адамдарға, жануарларға, өсімдіктерге, сонымен қатар жиһазға, электр аспаптарға, кітаптар мен ыстық бумен зақымдануы мүмкін болатын кез келген заттарға бағаттамаңыз.
- Желілік баусымның ыстық заттармен немесе үтік табанымен жанасуына жол бермеңіз.
- Бумен жібіткішті тазалау, сақтау немесе суға арналған резервуарды толтырған кезде электр желісінен ажыратып отырыңыз.
- Ақаулы бумен жібіткіші пайдаланбаңыз. Бұзылған жағдайда жөндеуді жүргізу үшін уәкілетті сервистік орталыққа жүгініңіз.
- Біліксіз жөндеу жазатайым оқиғаның немесе пайдаланушының зақымдануының себебіне айналуы мүмкін

- Суға арналған резервуарға сіркесу немесе қаққа қарсы құралдарды құймаңыз. Резервуарға тек қана таза, тұрмыстық сүзгілермен қосымша тазартудан өткен суды құйыңыз (қажеттілік болғанда). Газдалған суды немесе парфюмерлік қоспаларды пайдаланбаңыз.



Назар аударыңыз! Аспапты қаптар алдында оған толығымен сууға уақыт беріңіз.

ҚАУІПСІЗДІК БОЙЫНША ЖАЛПЫ НҰСҚАУЛАР ТҰРМЫСТЫҚ ЭЛЕКТРЛІК ТЕХНИКАМЕН ЖҰМЫС ІСТЕГЕНДЕ

- Аспапты пайдалану «Тұтынушылардың электр қондырғыларды техникалық пайдалану ережелеріне» сәйкес жүргізілуі тиіс.
- Аспап тек қана тұрмыста пайдалануға арналған. Құралды коммерциялық мақсатта ұзақ уақыт пайдалану оның шамадан тыс жүктелуіне әкелуі мүмкін, соның нәтижесінде ол зақымдануы мүмкін немесе адамдардың денсаулығына зиян келтіруі мүмкін.
- Аспап нұсқаулыққа сәйкес мақсаты бойынша ғана пайдаланылуы тиіс.
- Егер Сіз аспаптың жұмыс істеу қабілетіне сенімді болмасаңыз, оны пайдаланбаңыз.
- Аспапты іске қосар әр кезде оны қарап тексеріп шығыңыз. Аспап немесе желілік баусымда зақымданулар бар болғанда аспапты ешбір жағдайда розеткаға қоспаңыз.
- Аспап құлағаннан кейін, зақымданудың көзге көрінетін белгілері бар болса, оны пайдаланбау керек. Пайдаланар алдында аспапты білікті маман тексеруі тиіс.
- Осы аспап денелік, жүйкелік немесе психикалық ауытқулары немесе тәжірибе мен білімнің жеткіліксіздігі бар адамдардың (балаларды қоса алғанда) пайдалануына арналмаған, мұндай адамдарға қадағалау жүзеге асырылатын немесе олардың қауіпсіздігіне жауап беретін адамның осы құралды пайдалануына қатысты оларға нұсқау беретін жағдайларды қоспағанда. Балалардың құралмен ойнауына жол бермеу мақсатында қадағалауды жүзеге асыру қажет.
- Аспапты қараусыз қалдырмаңыз. Аспапты балалардың қолы жетпейтін жерде сақтаңыз.

Назар аударыңыз!



Аспапты ванналар, шұңғылшалар немесе сүмен толтырылған басқа ыдыстар маңында пайдаланбаңыз. Аспап суға құлаған жағдайда оны дереу желіден жарытаңыз. Бұл ретте қолдарыңызды ешқашан суға батырмаңыз. Аспапты қайталап пайдаланар алдында ол білікті маманмен тексерілуі керек.

- Аспапты үй-жайлардан тыс пайдаланбаңыз. Аспапты ыстықтан, тура күн сәулелерінен, үшкір бұрыштарға соғылуынан, ылғалдан (ешбір жағдайда сапаты суға немесе басқа сұйықтыққа батырмаңыз) сақтаңыз. Аспапқа дымқыл қолыңызды тигізбеңіз. Құралға су тиген кезде оны бірден желіден өшіріңіз.
- Аспапта көрсетілген кернеу желі кернеуіне сәйкес келетініне көз жеткізіңіз.
- Құралды тек айнымалы ток көзіне (~) қосыңыз. Қосар алдында желінің параметрлері аспап сипаттамасында берілгендерге сәйкес келетініне көз жеткізіңіз.
- Аспап тек қана жерге тұйықталуы бар желіге қосылуы мүмкін. Сіздің қауіпсіздігіңізді қамтамасыз ету үшін жерге тұйықталу бекітілген электртехникалық нормаларға сәйкес келуі керек. Бейстандартты қуат көздерін немесе қосу құрылғыларын пайдаланбаңыз. Ұзартқышты пайдаланғанда ол жерге тұйықталғанына көз жеткізіңіз.
- Кез келген қате қосу Сізді кепілдікті қызмет көрсету құқығынан айырады.

- Пайдалану аяқталғаннан кейін, керек-жарақтарды орнатқан немесе шешіп алған, тазалаған кезде немесе аспап сынған жағдайда оны ылғи желіден ажыратып қойыңыз.
- Жазатайым оқиғаларға немесе аспаптың бұзылуына әкелуі мүмкін болатын желінің артық жүктелуіне жол бермеңіз. Бұл үшін жалғастырғыш тетіктерді пайдаланумен дәл сол розеткаға басқа аспаптарды қоспаңыз. Ұзартқышты пайдаланар алдында ол бұзылмағанына көз жеткізіңіз.
- Аспапты желілік баусымынан ұстап тасымалдауға болмайды. Сондай-ақ аспапты желілік баусымынан ұстап, оны желіден ажыратуға тыйым салынады. Аспапты желіден ажыратқанда оны ашалық айырынан ұстаңыз.
- Электр тоғынан соққы алуға жол бермеу үшін аспапты қосқанда немесе сөндіргенде желілік баусым айырының металл бөліктеріне қол тигізбеңіз.
- Пайдаланғаннан кейін электрқуат баусымын ешқашан аспапты айналдыра орламаңыз, өйткені уақыт өте бұл сымның сынуына әкелуі мүмкін. Сақтау уақытында сымды үнемі түзулеп ораңыз.
- Баусымды ауыстыруды тек қана білікті мамандар - сервистік орталықтың қызметкерлері іске асыра алады. Біліксіз жөндеу пайдаланушы үшін тікелей қауіп төндіреді.
- Аспапқа берілетін кепілдіктің сақталуы үшін және техникалық мәселелерге жол бермеу үшін аспапты өздігіңізден бөлшектеуге және жөндеуге тырыспаңыз. Жөндеу тек қана сервистік орталығының білікті мамандарымен жүргізілуі тиіс.
- Аспапты жөндеу үшін тек түпнұсқа қосалқы бөлшектер пайдаланылуы мүмкін.
- Егер зақымданудың көзге көрінетін белгілері болса, құлағаннан кейін аспапты пайдаланбау дұрыс болады. Пайдаланар алдында аспапты білікті маман тексеруі тиіс.



Назар аударыңыз! Қызмет мерзімі аяқталғаннан кейін құралды тұрмыстық қалдықтармен бірге шығарып тастамаңыз. Оны одан әрі кәдеге жаратуға арналған мамандырылған пунктке тапсырыңыз. Сіз осымен қоршаған ортаны қорғауға көмектесе аласыз.



Назар аударыңыз! Кез келген сипаттағы ақаулықтар пайда болғанда POLARIS Авторизацияланған сервистік орталығына хабарласыңыз.



Бұладырғышты адамдарға, жануарларға, өсімдіктерге, жиназға және басқаларға бағыттамаңыз



Балаларды бұмен жібіткішке жақын жібермеңіз



Желілік баусымынан ұстап аспапты тасымалдауға боламайды



Ешбір жағдайда құралды суға немесе басқа сұйықтықтарға батырмаңыз

ТЕХНИКАЛЫҚ СИПАТТАМАЛАРЫ

PGS 1618 Travel - POLARIS сауда маркасының электрлік тұрмыстық бұйыммен жібіткіші
Кернеуі: 220 – 240 В
Жиілігі: ~50 Гц
Қуаты: 1300-1500 Вт
Қорғаныс класы - I.



Ескерту: Өзгерістер мен жақсартуларды енгізудің үздіксіз процесінің салдарынан нұсқаулық пен өнім арасында кейбір айырмашылықтар байқалуы мүмкін. Өндіруші пайдаланушы осыған назар аударады деп үміттенеді.

СЕРТИФИКАТТАУ ТУРАЛЫ АҚПАРАТ

Бұйым КО ТР 004/2011 «Төмен вольтты құралдардың қауіпсіздігі туралы», КО ТР 020/2011 «Техникалық құралдардың электромагниттік үйлесімдігі», ЕАЭО ТР 037/2017 «Электротехника және радиоэлектроника бұйымдарында қауіпті заттардың қолданудағы шектеулер туралы» талаптардың сәйкестігін растау процедурасынан өткен және Кедендік Одақтың мүше мемлекеттері нарығында бұйымдарды ұстаудың бірыңғай белгісімен таңбаланады.

Сәйкестік сертификатының/декларациясының нөмірі және оның қолданылу мерзімі туралы ақпаратты Сіз POLARIS бұйымын сатып алған жерде немесе өндірушінің Уәкілетті өкілінен ала аласыз



Бұйымның қызмет ету мерзімі:	3 жыл
Бұйымға берілетін кепілдік мерзімі:	сатып алынған күннен бастап 2 жыл
Дайындалған күні бұйымның артқы қабырғасындағы паспорттық сәйкестендіру тақтайшасында көрсетілген	

Өндіруші:

NINGBO HANSFORT OVERSEAS ASIA LIMITED,
No. 158 Dongshan Lu, Hushan Jiedao, Cixi City, Zhejiang Province, PRC
at factory NINGBO HAOJIA ELECTRICAL APPLIANCE CO., LTD
No.8 Weisi Rd, Yaobei Industry Zone, Yuyao City, Ningbo, China
НИНБО ХЭНСФОРТ ОВЕРСИЗ ЭЙША ЛИМИТЕД,
№ 158 Доншан Лю, Хушан Чжидао, Цыси, Чжэцзян Провинциясы, ҚХР
НИНБО ХАОДЖИА ЭЛЕКТРИКАЛ АППЛАЙАНСЕ КО., ЛТД зауытында
№.8 Вэйси Роуд, Яобей өндірістік аймағы, Юяо Сити, Нинбо, Қытай

Қытайда өндірілген.

Импорттаушы және өндірушінің РФ-ғы және Кеден Одағы мүше мемлекеттеріндегі Уәкілетті өкілі:

"ЭйДжиАй Электроникс" ЖШҚ, 115419, Мәскеу қ., Орджоникидзе көшесі, 11-үй, 3-құрылыс, 4-қабат, I-ғимарат 13-бөлме.

Бірыңғай анықтамалық қызметтің телефоны: 8 800-700-11-78

КЕПІЛДІКТІ МІНДЕТТЕМЕЛЕР

Бұйым: Шағын бумен жібіткіш

Модели: PGS 1618C Travel

Осы кепілдік бұйымды сатып алудың расталған күнінен бастап 24 ай бойы әрекет етеді және «Тұтынушылардың құқықтарын қорғау туралы» Кедендік одақтың мүше мемлекеттерінің Заңына сәйкес бұйымға кепілдік қызмет көрсетілуін білдіреді.

1. Өндірушінің кепілдік міндеттемелері «POLARIS» сауда маркасымен шығарылатын және өндіруші уәкілеттік берген сатушылардан, кепілдік қызмет көрсетілетін елдерде (сатып алу орнына қарамастан) сатып алынған барлық үлгілерге қолданылады.
2. Бұйым пайдалану жөніндегі нұсқаулыққа және қауіпсіздік жөніндегі ережелер мен талаптарды сақтауға қатаң сәйкестікте пайдаланылуы тиіс.
3. Осы кепілдік тауарды тұтынушыға бергеннен кейін пайда болған келесі кемшіліктерге қатысты болмайды:
 - Химиялық, механикалық немесе өзге де әсер ету, бөгде заттардың, сұйықтықтардың, жәндіктердің және олардың тіршілік ету өнімдерінің бұйымның ішіне түсуінен;
 - Бұйымды оның тікелей міндетінен тыс пайдалануында болатын қате пайдаланылуы, сондай-ақ Пайдалану жөніндегі нұсқаулықтың және қауіпсіздік техникасы ережелерінің талаптарын бұза отырып, бұйымды орнату және пайдаланудан;
 - Құрамында минералды заттар көп мөлшерде болатын суды пайдалану салдарынан әк шөгіндісі, су тасы мен қақ шөгінділерінен.
 - Бұйымды ол арналмаған мақсаттарда пайдаланудан;
 - Қалыпты пайдалану, сонымен қатар функционалдық қасиеттеріне әсер етпейтін: сыртқы немесе ішкі беттің механикалық зақымдануы (майысулар, сызаттар, ескірулер), металл түсінің табиғи өзгеруі, оның ішінде құбылмалы және қара дақтардың пайда болуы, сондай-ақ жабынды зақымдалған жерлерде және металдың жабылмаған учаскелерінде металл жемірілуінен;
 - Өңдеу бөлшектерінің, шамдардың, батареялардың, қорғаныс экрандарының, қоқыс жинағыштардың, белбеулердің, щеткалардың және пайдалану мерзімі шектеулі өзге де бөлшектердің тозуына;
 - Авторизацияланған сервистік орталықтары* болып табылмайтын тұлғалар немесе ұйымдар өндірген бұйымды жөндеуіне;
 - Бұйымның тасымалдау кезіндегі, дұрыс пайдаланбау, сондай-ақ бұйымның конструкциясында көзделмеген модификациялармен немесе өз бетінше жөндеумен байланысты зақымдануларынан.
4. Егер бұйымда паспорттық сәйкестендіру тақтайшасы болмаса немесе ондағы деректер өшірілген немесе түзетілген болса, өндірушіге кепілдікті міндеттеме жүктелмейді.
5. Бұл кепілдік тек жеке тұрмыстық қажеттіліктерге арналған бұйымдарға жарамды және коммерциялық, өнеркәсіптік немесе кәсіби мақсаттарға пайдаланылатын бұйымдарға қолданылмайды.

Назар аударыңыз! Өндіруші POLARIS бұйымымен адамдарға, үй жануарларына, қоршаған ортаға тікелей немесе жанама келтірілген зиян немесе егер бұл бұйымды пайдалану және орнату ережелерін немесе шарттарын сақтамау, тұтынушының немесе үшінші тұлғалардың қасақана немесе абайсыз әрекеттері нәтижесінде болған жағдайда, мүлікке келтірілген зиян үшін жауапты болмайды.

POLARIS бұйымдарына техникалық қызмет көрсету, сапаны тексеру, кепілдік және кепілдік жөндеу бойынша барлық сұрақтар бойынша жақын жердегі POLARIS қызмет көрсету орталығына немесе сатушыға – POLARIS өкілетті дилеріне хабарласыңыз

POLARIS бұйымдарына кепілді жөндеуді тек POLARIS Авторизацияланған сервистік орталықтары жүзеге асырады.

* Авторизацияланған сервистік орталықтардың мекенжайлары Компания сайтында: www.polar.ru

Кепілдік жөндеу кезінде бұйымды сатып алу күнін растау немесе заңда көзделген өзге де талаптарды ұсыну үшін Сізден сатып алу туралы құжаттарды сақтауды сұраймыз.

Мұндай құжаттар POLARIS толтырылған кепілдік талоны, кассалық чек немесе сатушының түбіртегі, сатып алу күні мен орнын растайтын өзге де құжаттар болып табылуы мүмкін.

Бұйымды сатып алу күнін растайтын құжат ұсынылмаған кезде кепілдік мерзімі бұйым дайындалған күннен бастап есептеледі.

Дайындалған күні бұйымның артық қабырғасындағы паспорттық сәйкестендіру тақтайшасында көрсетілген

